

baromètre de l'ARTISANAT



LES CHIFFRES DES MÉTIERS D'ART ET DE CRÉATION

Des métiers de niche qui attirent de plus en plus les créateurs d'entreprise

La photographie, les métiers du bois et de la bijouterie sont les plus représentés

L'économie créative est en plein développement au sein de l'artisanat : plus de 120.000 entreprises sont répertoriées dans les principaux secteurs de métiers d'art et de création*.

Certains métiers ont explosé en nombre ces dernières années, comme la photographie ou la bijouterie fantaisie, qui demandent peu d'investissements matériels.

Certains se sont maintenus en nombre dans les territoires, comme les métiers du bois et de la mode.

D'autres sont en revanche devenus rares. Détenus par des passeurs de savoir-faire, ils sont les héritiers de savoir-faire territoriaux comme les briquetiers, tuiliers, rotiniers...

* Ce dénombrement est partiel, tous les métiers d'art n'étant pas repérables au sein de la nomenclature d'activité.

Top 10 des secteurs les plus représentés

Métier/Activité	Nombre d'entreprises
Photographe studio	16 160
Bijoutier fantaisie / Fabrication d'articles de bijouterie fantaisie	14 590
Photographe portrait, reportage	12 280
Ebeniste / Fabrication et finissage de meubles	12 190
Encadreur, tabletier... / Fabrication d'objet divers en bois	8 480
Couturier / Fabrication de vêtements féminins sur mesure	6 110
Céramiste / Fabrication d'articles céramiques	5 000
Bijoutier-joaillier / Fabrication d'articles de joaillerie et de bijouterie	4 020
Charpentier, menuisier / Fabrication de charpentes et d'autres menuiseries	3 850
Restaurateur de meubles / Réparation de meubles et d'équipements du foyer	3 150

Top 10 des secteurs les plus rares

Activité	Nombre d'entreprises
Graveur, médailleur / Frappe de monnaies	10
Tisserand / Tissage de soieries	20
Tuilier / Fabrication de tuiles	20
Fabricant de papier peint, dominotier	20
Gainier / Fabrication de gainerie	20
Rotinier / Fabrication de meubles de rotin	20
Pipier / Fabrication d'articles de fumeurs	20
Brossier / Fabrication d'articles de brosse	30
Dinandier / Dinanderie	30
Briquetier / Fabrication de briques	40

Sources : INPI et Sirène 11/ 2024, traitement ISM, entreprises immatriculées en Chambre de Métiers et de l'Artisanat avec un code NAFA à dominante métier d'art, et exerçant cette activité à titre principal.

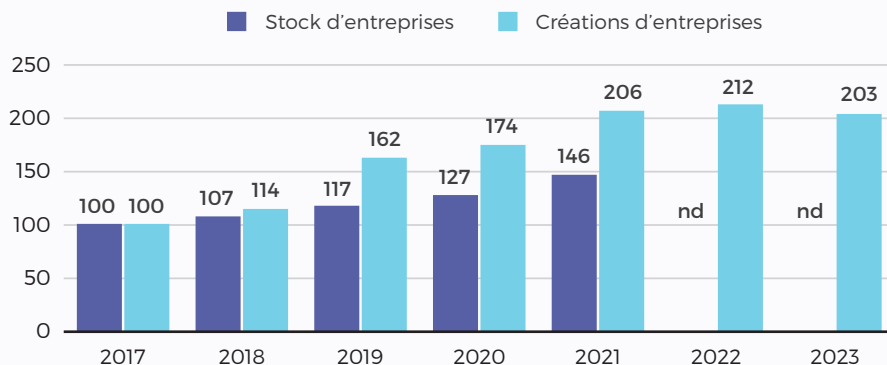
Le nombre de créations d'entreprises a doublé dans les métiers d'art et de création depuis 2017

Évolution du stock et des créations d'entreprises dans les métiers d'art (base 100 en 2017)

L'évolution du nombre des créations d'entreprise dans ces activités est un bon indicateur de leur attractivité retrouvée : les immatriculations ont ainsi doublé entre 2017 et 2021.

Plusieurs facteurs ont sans doute contribué au renouveau de ces métiers : la réforme du régime micro-entrepreneur permettant de s'installer sans prise de risque d'une part ; la crise sanitaire qui a sans doute conduit à révéler des vocations.

Ce doublement des créations d'entreprise conduit mécaniquement à grossir le tissu de ces entreprises, même s'il s'agit principalement d'artisans exerçant seul et aux revenus souvent précaires. La part des entreprises individuelles est passée de 75 % en 2017 à 82 % en 2021.



Source : Insee - SIDE - Evolution du stock d'entreprises et du nombre d'entreprises créées dans un périmètre restreint * de métiers d'art repérables par leur code APE- Traitement ISM

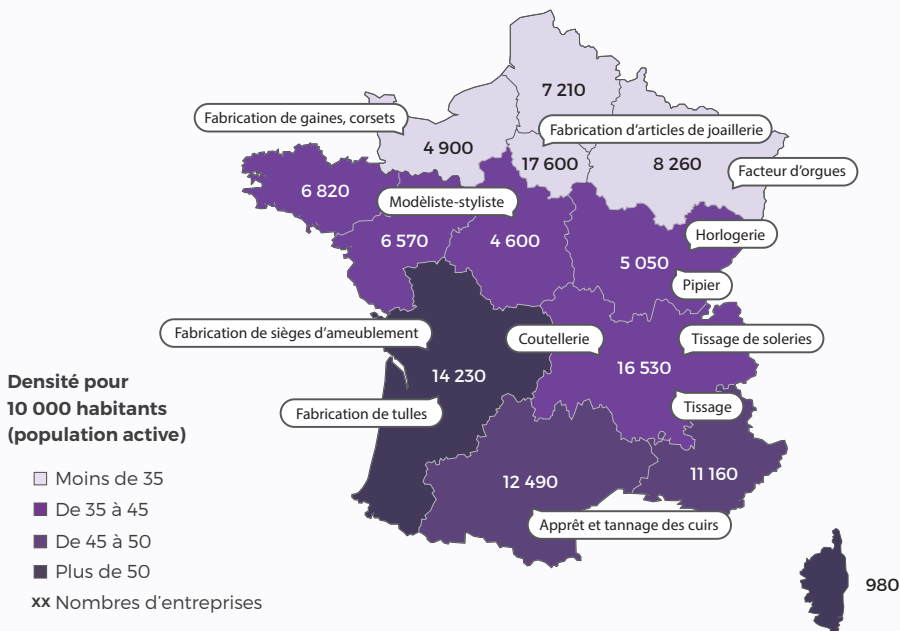
À noter : les données du stock ne sont pas disponibles dans cette source pour les années 2022 et 2023.

Des activités plus présentes dans le Sud de la France et notamment en Nouvelle Aquitaine

Répartition régionale et densité des entreprises actives dans les métiers d'art et de création

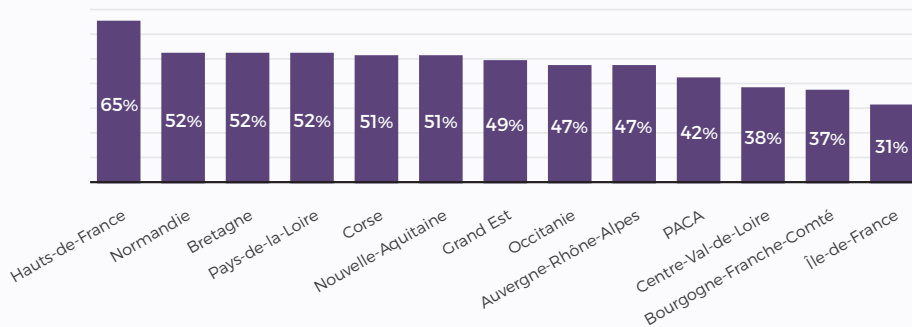
Ces activités sont présentes dans toutes les régions, avec toutefois des densités variables. Tout comme le tissu artisanal dans son ensemble, les activités de métiers d'art et de création sont plus présentes dans les régions du Sud de la France. La palme revient à la région Nouvelle-Aquitaine et à la Corse.

Certains savoir-faire sont très territorialisés, et issus d'une tradition séculaire : la bijouterie-joaillerie en Ile-de-France, la facture d'orgues dans le Grand-Est, la fabrication de sièges en Nouvelle-Aquitaine...



Source : ACOSS-URSSAF, établissements employeurs et salariés au 31/12 hors apprentis et stagiaires (toutes tailles d'établissements) - traitement ISM

Évolution 2017-2021 du nombre d'entreprise actives dans les métiers d'art et de création



Source : Insee - SIDE - Evolution du stock d'entreprises et du nombre d'entreprises créées dans un périmètre restreint * de métiers d'art repérables par leur code APE- Traitement ISM

À noter : les données du stock ne sont pas disponibles dans cette source pour les années 2022 et 2023.

Palmarès des villes avec le plus grand nombre d'artisans d'art et de création

La polarisation de ces activités est également variable selon les territoires et les villes.

Paris demeure une place forte pour l'accueil de cet artisanat. En méditerranée, de nombreuses communes ont un tissu d'entreprises plus dense que la moyenne, avec des savoir-faire de spécialités : Antibes, Avignon, Cannes, Grasse, Aubagne.

Communes de plus de 100 000 habitants

Communes	Nombre d'entreprises
Paris	6350
Marseille	1360
Lyon	1210
Bordeaux	810
Nantes	660

Communes d'entre 50 000 et 100 000 habitants

Communes	Nombre d'entreprises
Antibes	210
Avignon	190
La rochelle	190
Cannes	180
Fort-de-France	180

Communes de moins de 50 000 habitants

Communes	Nombre d'entreprises
Saint-Leu	130
Anglet	120
Grasse	120
Biarritz	120
Aubagne	100

Sources : INPI et Sirène 11/ 2024, traitement ISM, entreprises immatriculées en Chambre de Métiers et de l'Artisanat avec un code NAFA à dominante métier d'art, et exerçant cette activité à titre principal.

* Ce dénombrement est partiel, tous les métiers d'art n'étant pas repérables au sein de la nomenclature d'activité.

Des emplois en hausse, mais une majorité de travailleurs indépendants

Évolution de l'emploi salarié et non salarié dans les métiers d'art et de création

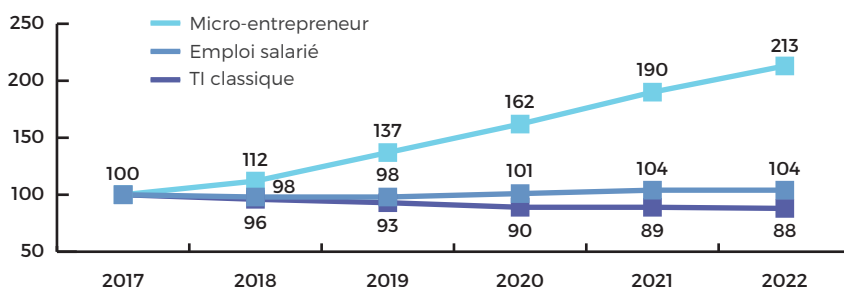
La majorité des artisans indépendants dans ces secteurs sont des micro-entrepreneurs : 82%, une part qui atteint 95% dans l'activité de bijouterie-fantaisie.

Dans les principaux secteurs, leur nombre a ainsi plus que doublé entre 2017 et 2022.

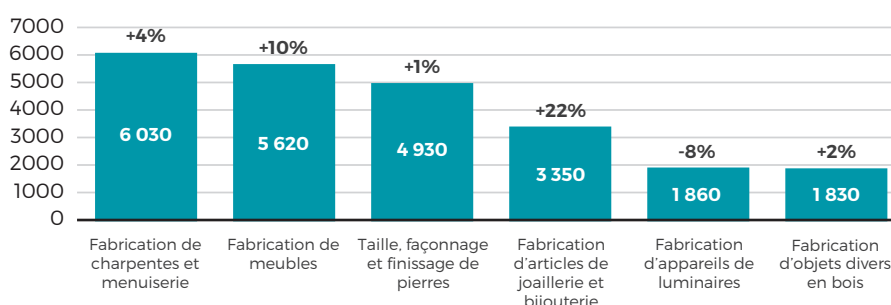
Le nombre d'emplois salariés a quant à lui évolué à la hausse plus modeste-ment (+4% entre 2017 et 2022).

Le secteur employant le plus grand nombre de salariés est celui de la fabrication de charpentes et menuiseries, avec un nombre de salariés orienté à la hausse (+4%), de même que d'autres métiers du bois (fabrication de meubles/ébénisterie, fabrication d'objets en bois). Le secteur le plus créateur d'emplois salariés est la bijouterie-joaillerie.

Les plus petits secteurs (tannage des cuirs, métiers du verre...) ont souvent des difficultés à maintenir leurs emplois.



Évolution de l'emploi salarié dans les principaux secteurs (2017-2022)



Source : URSSAF – Emplois salariés (dont apprentis et stagiaires) et non salariés dans un périmètre restreint * de métiers d'art repérables par leur code APE-

Un nombre croissant de jeunes se forment aux métiers du patrimoine bâti

Le chantier de reconstruction de Notre-Dame a-t-il eu un effet positif pour faire connaître les métiers du patrimoine bâti ? Force est de constater que le nombre d'apprentis en cours de formation dans les principaux diplômes a fortement progressé ces dernières années, par exemple pour ce qui concerne le métier de charpentier, un emploi en tension depuis des décennies.

Certains métiers sont toutefois des métiers de niche (vitrailliste, facteur d'orgue) et ne peuvent former que des petites cohortes d'apprentis.

Principaux secteurs de métiers d'art du patrimoine bâti	Nombre d'entreprises
Taille, façonnage et finissage de pierres	3 140
Travaux de charpente	3 150
Restauration d'objets d'art	1 470
Dinandier	30
Facteurs d'orgues	80
Vitrailliste	520

Sources : INPI et Sirène 11/ 2024, traitement ISM, entreprises immatriculées en Chambre de Métiers et de l'Artisanat avec un code NAFA à dominante métiers d'art, et exerçant cette activité à titre principal.

* Ce dénombrement est partiel, tous les métiers d'art n'étant pas repérables au sein de la nomenclature d'activité.

Principaux diplômes préparant à un métier du patrimoine bâti*	Apprentis sortants de formation en 2022/23 et évolution 2018/19 à 2022/23
BAC PRO - Interventions sur le patrimoine bâti	70 (+13%)
TP - Maçon du Bati ancien	90 (+94%)
CAP - Couvreur*	3 580 (+23%)
BP - Couvreur*	790 (+8%)
CAP - Charpentier bois*	2840 (+44%)
MC - Zinguerie	650 (+84%)
CAP - Ebéniste	560 (31%)
CAP - tailleur de pierre	250 (+40%)
BP - Métiers de la pierre	100 (+61%)
BP - tailleur de pierre monument historique	35 (+17%)
CAP - ferronnier d'art	100 (+67%)
BAC PRO - facteur d'orgue	10 (+160%)
CAP - arts et techniques du verre	80 (+72%)

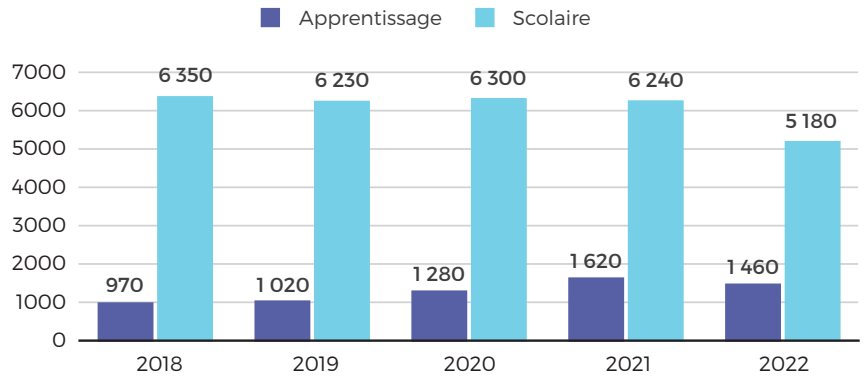
Source : DEPP SIFA, traitement ISM – apprentis inscrits en dernière année de diplôme. Attention : certains diplômés* ne sont pas spécialisés dans la restauration du patrimoine.

L'apprentissage en hausse

Évolution annuelle du nombre d'élèves et apprentis sortant de formation dans les principales spécialités de métiers d'art (hors patrimoine bâti)

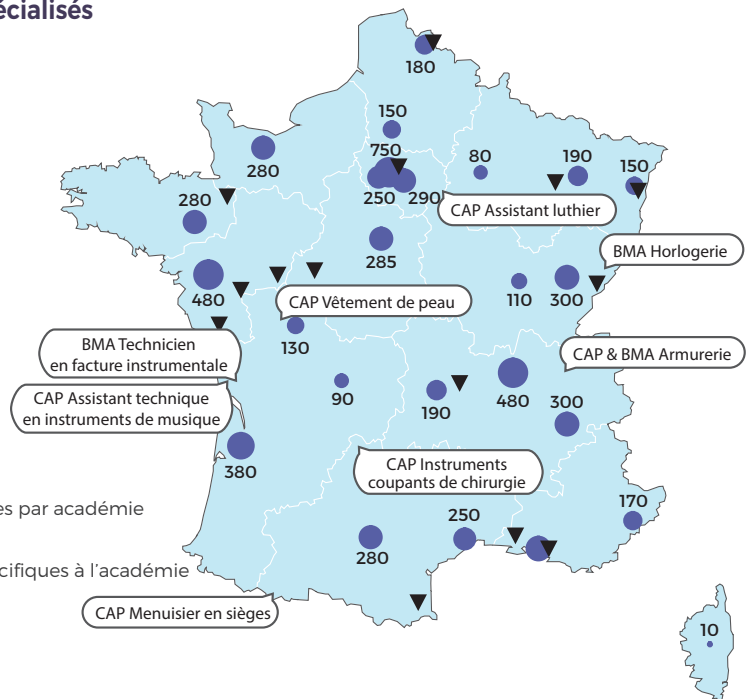
La réforme de l'apprentissage a également eu un impact positif sur la formation à ces métiers, le soutien à ces artisans travaillant souvent seuls étant décisif. Hors patrimoine bâti, le nombre d'apprentis a ainsi également progressé, passant de 970 en 2018 à 1 450 en 2022. Pour ce qui concerne la filière scolaire, le nombre d'élèves a été stable jusqu'en 2021, 2022 étant une année de forte baisse.

Les diplômes accueillant le plus grand nombre d'apprentis et élèves sont les spécialités de l'ébénisterie (CAP, BMA), des métiers de la mode-vêtements (CAP, BTS), ainsi que le Bac Pro photographie.



Source : Céreq, Reflet (2018-2022). Apprentis et élèves en dernière année de diplôme et sortant de formation dans les principales spécialités préparant à un métier d'art (hors DMA)

Métiers d'art en France : répartition académique des élèves, CFA et diplômes spécialisés



Source : Céreq, Reflet & DEPP SIFA 2022-2023 - Principaux diplômes Métiers d'Art (hors DMA, hors patrimoine bâti) - traitement ISM.

Le « baromètre de l'artisanat » est réalisé par l'Institut Supérieur des Métiers avec le soutien de MAAF. Publié quatre fois par an, il met en avant les grandes tendances d'évolution du secteur de l'artisanat dans ses différentes composantes économiques et sociales.

Le périmètre de l'artisanat des métiers d'art, qui comprend 281 métiers, est difficile à analyser statistiquement, dans la mesure où peu de ces métiers sont en correspondance directe avec la nomenclature d'activité. Quand une telle correspondance existe (par exemple pour la bijouterie-joaillerie), cette dernière ne permet pas d'identifier précisément les différentes spécialités du métier (joaillier, ciseleur, polisseur, sertisseur, chaîniste, graveur, glypticien, diamantaire...).

Les chiffres clés publiés sont donc partiels. Deux périmètres sont utilisés :

- Le premier s'appuie sur 73 codes de la nomenclature d'activité artisanale recouvrant une majorité de métiers d'art ; sont répertoriés toutes les entreprises artisanales immatriculées dans ces codes d'activité et exerçant une activité « métier d'art ou connexe » à titre principal ;

- Le second, plus restreint, comprend 32 codes APE de la nomenclature d'activité française, moins détaillée. Ce périmètre restreint est utilisé pour évaluer l'évolution du nombre d'entreprises et des emplois. - restauration traditionnelle, rapide, services des traiteurs et débits de boissons.

Dans les deux cas, les entreprises immatriculées dans ces codes recouvrent une diversité d'artisans, pour ce qui concerne la maîtrise des savoir-faire ou le type de produits fabriqués ou de prestations de restauration. Pour cette raison, la dénomination du périmètre analyse est élargie à la notion de « métiers d'art et de création ».