

MMA VIE
Société Anonyme
Rapport de
solvabilité et de
situation financière
2020



Sommaire

Synthèse	4
A. Activité et résultats	7
A.1. Activité.....	7
A.2. Résultat de souscription.....	10
A.3. Résultat des investissements	11
A.4. Résultat des autres activités	11
A.5. Autres informations	12
B. Système de Gouvernance	13
B.1. Informations générales sur le système de gouvernance	13
B.2. Exigences d'honorabilité et de compétence	21
B.3. Système de gestion des risques.....	22
B.4. Système de contrôle interne	25
B.5. Fonction Audit Interne.....	28
B.6. Fonction Actuarielle	31
B.7. Sous-traitance.....	33
B.8. Autres informations	34
C. Profil de risque	35
C.1. Risque de souscription	36
C.2. Risque de marché.....	38
C.3. Risque de crédit.....	41
C.4. Risque de liquidité	42
C.5. Risque opérationnel.....	42
C.6. Autres risques importants.....	42
C.7. Autres informations.....	43
D. Valorisation à des fins de Solvabilité	44
D.1. Actifs	44
D.2. Provisions techniques.....	48
D.3. Autres passifs	52
D.4. Méthodes de valorisations alternatives	53
D.5. Autres informations.....	53
E. Gestion du capital	54
E.1. Fonds propres.....	54
E.2. Capital de solvabilité requis et minimum de capital requis	57
E.3. Utilisation du sous-module « risque sur actions » fondé sur la durée dans le capital de solvabilité requis.....	58
E.4. Différences entre la formule standard et tout modèle interne utilisé	58
E.5. Non-respect du minimum de capital requis et non-respect du capital de solvabilité requis.....	58
E.6. Autres informations	58
Annexes	59

Synthèse

Le présent rapport sur la solvabilité et la situation financière (Solvency and Financial Condition Report ou SFCR), à destination du public, est établi en application des articles 51 à 56 de la directive 2009/138/CE du parlement européen et des articles 290 à 298 du Règlement Délégué 2015/35 (UE).

Ce rapport concerne la période de référence du 1^{er} janvier 2020 au 31 décembre 2020. Il est composé d'une synthèse, de cinq parties (activités et résultats, système de gouvernance, profil de risque, valorisation à des fins de solvabilité, gestion du capital) et d'états de reporting quantitatifs, présentés en annexe.

Ce rapport, relatif à l'exercice 2020, a été présenté au Comité d'audit et au Comité des risques du 26 mars 2021 et a été approuvé par le conseil d'administration lors de la séance du 2 avril 2021.

Activité et résultats

- MMA VIE est une entité du groupe Covéa exerçant en France une activité d'assurance Vie. Les produits d'épargne retraite en euros et unités de comptes sont ses principaux marchés.
- L'année 2020 a été marquée par une forte baisse de 27% de la collecte sur le marché de l'assurance vie en euros dans le contexte de la crise sanitaire et par un environnement de taux bas persistant.
- Dans ce contexte, MMA VIE a poursuivi son développement sur le marché de la prévoyance et a connu une croissance soutenue sur le marché de la retraite, suite au lancement du PER en juin. MMA VIE poursuit également sa croissance sur les contrats d'épargne en unités de compte avec une collecte en progression de 6,3%. Sur les contrats d'épargne en euros, la diminution de la collecte de 14,3% est moins marquée que celle observée sur le marché.
- Le résultat net de MMA VIE atteint 77 M€ contre 91 M€ en 2019, en raison principalement de la baisse des produits financiers.

Primes		Résultat technique		Produits financiers	
1 270 M€	- 121,1 M€	+ 91,3 M€	- 22,2 M€	387,3 M€	- 159,0 M€
en 2020	par rapport à	en 2020	par rapport à	en 2020	par rapport à
	2019		2019		2019

Système de gouvernance

- Le système de gouvernance de MMA VIE s'inscrit dans l'organisation opérationnelle du groupe Covéa, adaptée à son activité et à ses risques. Les composantes du dispositif de gouvernance (comités, politiques, processus) permettent une répartition claire des responsabilités et une remontée d'informations efficace vers les organes décisionnels. Des exigences et des processus spécifiques sont prévus concernant l'honorabilité et la compétence des mandataires sociaux, dirigeants et titulaires des fonctions clés.
- MMA VIE bénéficie du dispositif global de contrôle déployé au sein du groupe Covéa et de ses différentes composantes complémentaires et indépendantes :
 - Le dispositif de gestion des risques Covéa a pour principales missions de détecter, analyser, mesurer, gérer, surveiller et de rendre compte en permanence, avec anticipation, l'ensemble des risques auxquels l'entité est exposée. Il est également le garant du respect du cadre d'appétence fixé dans les orientations stratégiques.
 - La Fonction Vérification de la Conformité Covéa met en œuvre le dispositif destiné à assurer le respect des réglementations applicables aux activités de MMA VIE.
 - Le système de contrôle interne de Covéa, indépendant des activités opérationnelles est en charge de l'identification, de l'évaluation et du pilotage des risques opérationnels. Il concourt à la maîtrise des activités de l'entité, à l'efficacité de ses opérations et à l'utilisation efficiente de ses ressources.

- La Fonction Audit Interne Covéa procure une assurance indépendante et objective sur l'adéquation des dispositifs de gouvernance, de contrôle interne et de gestion des risques en vigueur dans l'entité quant à leur conception, à leur pertinence et à leur efficacité, en procédant à leur évaluation périodique. Elle émet des recommandations pour remédier aux éventuelles insuffisances détectées et effectue le suivi de leur mise en œuvre. Elle contribue à l'amélioration de la maîtrise des risques et des performances de l'organisation.
- La Fonction Actuarielle garantit le caractère approprié des méthodologies, des modèles et des hypothèses sous-jacents au calcul des provisions techniques et apprécie la qualité des données utilisées à cette fin. Elle donne également un avis sur les politiques de souscription et de réassurance. Ses appréciations et recommandations sont formalisées dans un rapport dédié, transmis annuellement aux organes de gouvernance de MMA VIE.
- Le dispositif Covéa de maîtrise de la sous-traitance, interne et externe, est encadré par une politique dédiée. Il vise à garantir la conformité des activités sous-traitées aux réglementations applicables et la maîtrise des activités sous-traitées.
- Dans une démarche d'amélioration continue de sa gouvernance, le groupe Covéa a fait évoluer en 2020 sa comitologie. Cette évolution s'est traduite par :
 - o la création d'un Comité stratégique,
 - o l'élargissement du rôle du Comité des rémunérations qui devient le Comité des rémunérations et des nominations,
 - o la scission du Comité d'audit et des risques à effet du 1^{er} janvier 2021.
- Une nouvelle organisation opérationnelle du Groupe a été mise en place au 1^{er} décembre 2020. De façon transverse, elle porte sur l'organisation des Directions générales Covéa et la composition du Comité exécutif Covéa. Au niveau de certaines entités, la Direction générale a ainsi évolué.

Profil de risque

- En tant qu'entité d'assurance, le métier de MMA VIE consiste, par nature, à créer de la valeur en gérant des risques, dans le respect du cadre d'appétence fixé par les orientations stratégiques.
- Le portefeuille d'engagements d'assurance et le portefeuille d'actifs financiers, l'organisation et l'environnement économique, réglementaire et financier de MMA VIE sont autant de sources de risques, analysés et suivis de manière permanente par les dispositifs de gestion des risques et de contrôle mis en œuvre au sein de l'entité
- Le capital de solvabilité requis évalué en normes Solvabilité II sur la base de la formule standard permet de quantifier une part des risques supportés. D'autres risques non capturés par la formule standard sont par ailleurs suivis et gérés.
- Le profil de risque de MMA VIE se compose ainsi en premier lieu de risques de marché. Les risques de souscription représentent la seconde exposition majeure de l'entreprise, complétée par une exposition au risque de défaut de contrepartie.
- Différentes techniques sont mises en œuvre pour atténuer ces risques. Des tests de sensibilité sont par ailleurs réalisés. Ils ont permis de démontrer la résilience du ratio de couverture du capital de solvabilité requis de MMA VIE dans des circonstances très défavorables.

Valorisation aux fins de solvabilité

- Les catégories d'actifs et de passifs qui composent le bilan prudentiel de l'entité ont été valorisées conformément aux normes Solvabilité II, à des montants pour lesquels ces derniers pourraient être échangés dans le cadre d'une transaction conclue dans des conditions de concurrence normales.
- Une telle construction du bilan prudentiel diffère des principes suivis pour l'établissement du bilan en normes françaises. Les principaux écarts de valorisation concernent, d'une part, les actifs de

placement de l'entité, enregistrés en valeur de marché, et les provisions techniques, d'autre part, inscrites au bilan prudentiel à leur valeur économique qui correspond à une valeur de transfert.

Gestion des fonds propres

- Les fonds propres de MMA VIE sont exclusivement constitués d'éléments de fonds propres de base de niveau 1, non restreints. Leur montant éligible à la couverture du capital de solvabilité requis et du minimum de capital requis, s'élève à 2 926 M€ contre 2 878 M€ en 2019.
- Le capital de solvabilité requis, calculé en application de la formule standard, atteint 850 M€ en 2020 contre 726 M€ en 2019.
- Le ratio de couverture du capital de solvabilité requis par les fonds propres éligibles, qui en résulte, se porte à 344% contre 396% à la clôture de l'exercice précédent.
- Le minimum de capital requis de l'entité, calculé en application de la formule standard, atteint 382 M€ en 2020 contre 327 M€ en 2019.
- Le ratio de couverture du minimum de capital requis par les fonds propres éligibles de MMA VIE se porte à 765% contre 881% à la clôture de l'exercice précédent.

Pandémie de la Covid-19

Apparue en décembre 2019, la pandémie de la Covid-19 s'est rapidement propagée dès le premier trimestre 2020 dans de nombreux pays, entraînant les autorités gouvernementales à déclarer l'état d'urgence sanitaire et à prendre des mesures de confinement. Cette crise sanitaire a ainsi conduit à une soudaine réduction de l'activité économique et de fortes incertitudes sur les perspectives de croissance, provoquant en conséquence une volatilité importante des marchés financiers.

Dès le mois de mars, Covéa a prioritairement déployé l'ensemble des mesures nécessaires pour protéger les collaborateurs, poursuivre les opérations, et maintenir le service aux sociétaires et clients. Des plans de continuité d'activité, de suivi et de communication ont ainsi été mis en place tout au long de l'année, incluant notamment un recours prioritaire au travail à distance. L'ensemble de ces mesures a permis au Groupe d'assurer le bon déroulement opérationnel de ses activités.

Par ailleurs, au-delà de la mise en jeu des garanties contractuelles, le groupe Covéa, à travers ses trois marques, a pris des mesures exceptionnelles pour soutenir ses clients et sociétaires, dont nombre d'entre eux exercent des activités essentielles dans l'intérêt du pays.

Ces mesures de solidarité intègrent notamment des remises commerciales sur primes pour des clients particuliers et professionnels, des indemnités de crise sanitaire à destination de professionnels et d'entreprises, des mesures de soutien aux prestataires et des extensions de garanties. Le Groupe a également contribué au fonds de solidarité mis en place par l'État pour soutenir les TPE et les PME.

MMA VIE a enregistré une baisse de la collecte sur les contrats en euros, les assurés ayant orienté leur épargne essentiellement vers les comptes à vue et les comptes sur livret dans le contexte d'incertitude économique et sanitaire.

La baisse des revenus sur les actions, consécutive à la diminution ou la suspension du versement de leur dividende par un nombre important de sociétés dans le contexte de crise sanitaire, combinée à l'environnement de taux bas, a contribué à la diminution de la performance financière.

La crise sanitaire de la Covid-19 n'a pas eu d'impact significatif sur le ratio de solvabilité de MMA VIE.

Les principaux risques associés à la pandémie de la Covid-19 concernent notamment le développement des activités et l'évolution des marchés financiers. Ces risques, ainsi que leurs conséquences sur la situation financière et la solvabilité du Groupe, continuent à faire l'objet d'un suivi permanent dans le cadre d'un dispositif de gestion des risques mis en place au sein du Groupe.

A. Activité et résultats

A.1. Activité

A.1.1. Informations Générales

MMA VIE est une société anonyme de droit français du groupe Covéa.

L'Autorité de contrôle prudentiel et de résolution (ACPR, 4 Place de Budapest, CS 92459, 75436 Paris Cedex 09) est l'organisme en charge de son contrôle ainsi que de celui du groupe Covéa.

MMA VIE établit ses comptes en normes françaises. Les commissaires aux comptes titulaires sont le cabinet Mazars, représenté par M. Olivier LECLERC et le cabinet PricewaterhouseCoopers Audit, représenté par M. Gérard COURREGES.

A.1.2. Organisation du Groupe et de MMA VIE

Le groupe d'assurance mutualiste Covéa, dont fait partie MMA VIE, noue et gère des relations de solidarité financière fortes et durables avec ses entités mutualistes affiliées. Il exerce une influence dominante au moyen d'une coordination centralisée sur les décisions, y compris financières, de ses affiliés et dispose de pouvoirs de contrôle. Il a pour mission de veiller à leur pérennité et à leur développement.

L'entité faîtière du groupe Covéa est une SGAM (Société de Groupe d'Assurance Mutuelle). Neuf entités appartenant au monde mutualiste, réparties en quatre familles, sont affiliées à la SGAM Covéa :

- **Famille MMA** : MMA IARD Assurances Mutuelles, MMA Vie Assurances Mutuelles, Le Finistère Assurance, SMI
- **Famille MAAF** : MAAF Assurances, MAAF Santé, APGIS
- **Famille AM** : Assurances Mutuelles de France
- **Famille GMF** : La Garantie Mutuelle des Fonctionnaires

Parmi ces entités mutualistes affiliées à la SGAM Covéa, certaines sont actionnaires de Covéa Coopérations, entité de réassurance de droit français qui détient, à son tour, directement ou indirectement, tout ou partie du capital des entités opérationnelles du Groupe.

Covéa Coopérations constitue ainsi la structure pivot entre les entités mutualistes affiliées à la SGAM et les entités opérationnelles du Groupe.

A.1.3. Organigramme simplifié au 31 décembre 2020

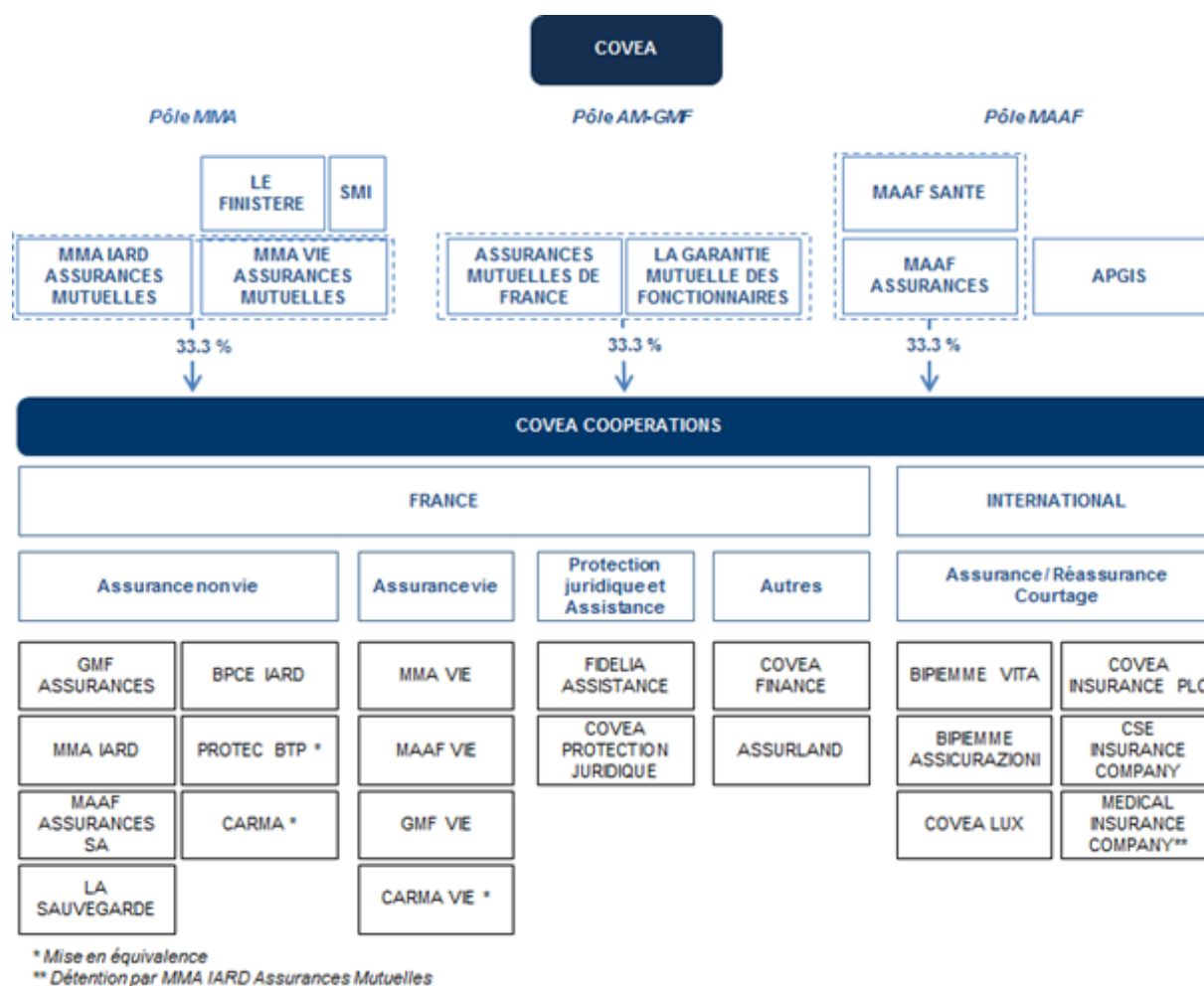


Figure 1 : Structure juridique Covéa

Dans la structure juridique du Groupe, MMA VIE, est une filiale détenue à 100% par Covéa Coopérations.

Les actionnaires de Covéa Coopérations, détenteurs ultimes de MMA VIE, sont des entités mutualistes affiliées à la SGAM Covéa, réparties en 3 pôles :

Actionnaires ultimes	Quote-part de capital détenue
Pôle MMA	
MMA IARD ASSURANCES MUTUELLES	21,53%
MMA VIE ASSURANCES MUTUELLES	11,81%
Pôle AM-GMF	
LA GARANTIE MUTUELLE DES FONCTIONNAIRES	18,80%
ASSURANCES MUTUELLES DE FRANCE	14,54%
Pôle MAAF	
MAAF ASSURANCES	33,16%
MAAF SANTE	0,17%

Tableau 1 : Actionnaires ultimes

A.1.4. Filiales et participations significatives de MMA VIE

Au 31 décembre 2020, MMA VIE contrôle les entités ci-dessous :

Sociétés	Quote-part de capital détenue
En France	
MDM KELLERMANN	100,00%
SCI MDM VIE	100,00%
IMMOBILIERE DES MMA	99,99%
SCI IMMOBILIERE GENERALE FRANCAISE	99,91%
SECURITE PIERRE INVESTISSEMENTS	52,97%
SCI 6 AVENUE KLEBER	50,00%

Tableau 2 : Filiales et participations significatives

A.1.5. Activités de MMA VIE

MMA VIE exerce, en France, une activité d'assurance Vie sous la forme de produits de type Assurance Vie classique (Capital différé, mixte,...), d'épargne (supports euros, unités de compte), de retraite et de prévoyance.

Sur le marché de l'épargne, MMA VIE commercialise des produits d'assurance vie et de capitalisation en particulier des multi-supports incluant une large gamme d'unités de compte rigoureusement sélectionnées.

Sur le marché de la retraite, MMA VIE commercialise le PERP, des produits avec fiscalité Madelin et l'offre PER à compter de juin 2020.

Sur le marché de la prévoyance, MMA VIE commercialise principalement les produits d'assurance décès en offre seule ou incluse dans l'offre retraite ou santé prévoyance, les produits Emprunteur et les produits « Obsèques ».

MMA VIE s'appuie sur un réseau de distribution de 1 604 points de vente (agents généraux) exclusivement répartis sur le territoire national. Cette proximité est accentuée par le réseau MMA Expertise patrimoine qui collabore avec les conseillers en gestion de patrimoine. Le réseau MMA Cap, réseau de commerciaux salariés, vient renforcer la présence de MMA VIE sur le territoire.

A.2. Résultat de souscription

Au 31 décembre 2020, les primes de MMA VIE s'établissent à 1 270 M€ et se décomposent de la manière suivante :

<i>En millions d'euros</i>	2020	2019
Epargne retraite	1 216	1 341
Dont supports en Euro	869	1 015
Dont supports en Unités de Compte	347	327
Prévoyance	54	50
Total Primes	1 270	1 391

Tableau 3 : Primes par segment significatif

En épargne, les primes de MMA VIE reculent de 11,4%, en raison de la baisse de la collecte sur les contrats en euros. Sur les contrats en unités de compte, la collecte s'élève à 313 M€ et poursuit sa croissance conformément à la stratégie de MMA VIE. Sur le marché de la retraite, les primes enregistrent une croissance soutenue de 29,7%, portée par le succès du PER lancé en juin 2020.

La part des contrats en unités de compte dans la collecte brute totale épargne-retraite est en hausse, elle s'établit à 28,5% contre 24,3% à fin 2019.

MMA VIE enregistre une croissance de 7,8% de son chiffre d'affaires en prévoyance, sur les contrats collectifs et individuels.

<i>En millions d'euros</i>	2020	2019
Primes acquises brutes	1 270	1 391
Charge des sinistres	-1 446	-1 559
Charge des autres provisions techniques	358	-92
Ajustements ACAV nets	7	461
Solde de souscription	190	201
Produits des placements nets - compte technique	376	530
Participation aux résultats	-312	-457
Solde financier	63	74
Frais d'acquisition et d'administration	-158	-156
Autres produits et charges	3	-3
Solde de gestion	-155	-158
Solde de réassurance	-6	-3
Résultat technique	91	114

Tableau 4 : Résultat technique

Le solde de souscription de MMA VIE diminue de 5,9% à fin 2020. Cette évolution provient de l'activité épargne qui recule de 5% par rapport à 2019 s'expliquant majoritairement par la hausse de la provision pour garantie plancher compte tenu du développement de la collecte sur les supports en unités de compte et de la volatilité des marchés.

L'évolution du solde financier de MMA VIE résulte principalement de la baisse des produits financiers nets (cf. section A3 du présent rapport).

La performance financière de MMA VIE a permis de servir sur ses principaux contrats des taux compris entre 1,35% et 1,85%. La provision pour participation aux bénéfices a été reprise à hauteur de 89 M€. Celle-ci est ainsi portée à 955 M€ au 31 décembre 2020, soit 5,4% des provisions mathématiques épargne-retraite en euros.

Le résultat technique de MMA VIE s'établit à 91,3 M€, en baisse de 22 M€ par rapport à 2019.

A.3. Résultat des investissements

Les activités exercées par MMA VIE l'exposent, par leur nature, à des risques sur de longues périodes. En conséquence, l'entité investit une part importante de ses actifs dans des produits stables et de long terme : les produits de taux, des obligations d'Etats et d'entités principalement.

Son portefeuille est également composé d'actions et de placements immobiliers qui en dynamisent la rentabilité, ainsi que d'autres actifs divers (parts de fonds communs de placement, liquidités ...).

Les produits financiers nets de MMA VIE se décomposent, par classe d'actif, de la façon suivante :

<i>En millions d'euros</i>	2020			2019		
	Revenus financiers nets	Plus et moins-values nettes**	Produits financiers nets	Revenus financiers nets	Plus et moins-values nettes**	Produits financiers nets
Produits de taux	295	11	306	358	-1	356
Actions*	26	31	58	41	94	134
Immobilier*	31	3	34	49	3	52
Autres	-10	-	-10	4	-	4
Total	342	45	387	451	96	546

* y compris parts dans les fonds d'investissement

** y compris dépréciation et réserve de capitalisation

Tableau 5 : Résultats financiers¹ par classe d'actifs au 31.12.2020

Les produits financiers nets de MMA VIE s'élèvent à 387,3 M€ contre 546,2 M€ au 31 décembre 2019, soit une baisse de 158,9 M€. Cette évolution est principalement liée à l'érosion des revenus obligataires qui se poursuit dans le contexte de taux bas persistant et à la baisse des plus-values réalisées sur les actions. La diminution des revenus des SCI, liée à des cessions d'actifs en 2019 non récurrentes, des dividendes actions dans le cadre de la crise sanitaire, et un effet de change défavorable contribuent également à la baisse des produits financiers nets.

Le rendement de l'actif s'élève à 1,87% en 2020 contre 2,64% en 2019.

A.4. Résultat des autres activités

MMA VIE n'exerce pas d'activité, en dehors de ses métiers de souscription et de placement, qui générerait des produits et dépenses significatifs.

¹ Hors ACAV

A.5. Autres informations

<i>En millions d'euros</i>	2020	2019
Résultat technique	91	114
Produits nets des placements - non technique	15	22
Autres produits nets non techniques	1	2
Résultat exceptionnel	-1	-0
Participation des salariés	-1	-2
Impôt sur les bénéfices	-28	-44
Résultat de l'exercice	77	91

Tableau 6 : Résultat net

Le résultat exceptionnel au 31 décembre 2020 correspond essentiellement à la contribution de MMA VIE au fonds de solidarité pour les TPE mis en place par la Fédération Française des Assurances (FFA).

Le résultat net de MMA VIE s'établit à 77 M€, en baisse de 14 M€ par rapport à 2019. La diminution de l'impôt s'explique principalement par la baisse du résultat comptable et du taux d'impôt sur les sociétés.

Aucune autre information importante concernant l'activité n'est à noter.

B. Système de Gouvernance

B.1. Informations générales sur le système de gouvernance

B.1.1. Système de gouvernance Covéa

B.1.1.1. Organisation générale

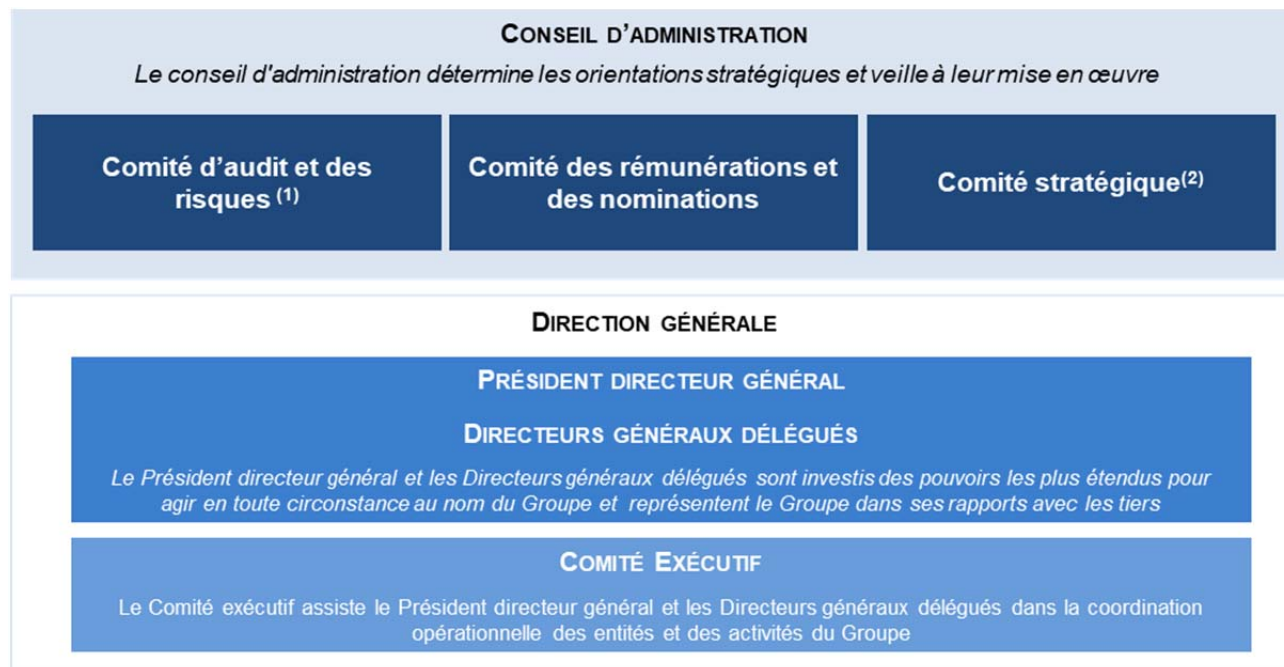
Le système de gouvernance de MMA VIE s'inscrit dans l'organisation opérationnelle du groupe Covéa. Axée sur la transversalité, celle-ci, met en action l'ensemble de compétences et de moyens techniques dédiés à l'exercice des activités du Groupe et de ses entités, ainsi qu'à leur maîtrise.

L'organisation opérationnelle Covéa repose sur une séparation claire des responsabilités et sur un dispositif efficace de communication, grâce notamment aux instances d'information et de décision en place. L'organisation Covéa favorise les coopérations et garantit une gestion saine et prudente de ses entités. Les fonctions supports y sont centralisées, au service de toutes les entités du Groupe.

Le Comité exécutif assiste le Président Directeur général et les Directeurs généraux délégués dans la coordination opérationnelle de l'ensemble des entités et des activités du Groupe. Il constitue le Comité opérationnel de plus haut niveau au sein du Groupe.

L'organisation opérationnelle et le système de gouvernance qui en découlent assurent au conseil d'administration de MMA VIE, et au conseil d'administration de Covéa et ses comités, une vision claire des responsabilités opérationnelles.

La gouvernance du groupe Covéa est la suivante :



⁽¹⁾ A compter du 1er janvier 2021, le Comité d'audit et des risques a été scindé en deux comités distincts, le Comité d'audit et le Comité des risques.

⁽²⁾ Comité rendant compte uniquement au conseil d'administration Covéa

Figure 2 : Gouvernance au 31.12.2020

B.1.1.2. Le Comité d'audit et des risques

Le Comité d'audit et des risques, placé sous la responsabilité du conseil d'administration de Covéa, couvre les entités d'assurance et de réassurance contrôlées par le Groupe, dont MMA VIE.

Au 31 décembre 2020, le Comité d'audit et des risques de Covéa est composé de 9 membres. Le Comité d'audit et des risques est notamment chargé d'assurer le suivi :

- Du processus d'élaboration de l'information financière. En outre, au moment de l'arrêté des comptes annuels, il examine les comptes sociaux et les comptes combinés ;
- Du contrôle légal des comptes annuels par le ou les commissaires aux comptes ;
- De l'indépendance des commissaires aux comptes ;
- De l'efficacité des systèmes de contrôle interne ;
- De la politique, des procédures et des systèmes de gestion des risques et de l'efficacité de ces derniers ;
- Des travaux des Fonctions clés.

En outre, le Comité d'audit et des risques approuve les services autres que la certification des comptes, fournis par les commissaires aux comptes.

En 2020, le Comité d'audit et des risques s'est réuni 7 fois. Le taux de participation de ses membres est de 100%.

B.1.1.3. Le Comité des rémunérations et des nominations

Le conseil d'administration de Covéa a décidé, à effet du 15 septembre 2020, d'élargir les compétences du Comité des rémunérations qui devient le Comité des rémunérations et des nominations.

Le Comité des rémunérations et des nominations, placé sous la responsabilité du conseil d'administration de Covéa, couvre les entités contrôlées par le Groupe, dont MMA VIE.

Au 31 décembre 2020, le Comité des rémunérations et des nominations de Covéa est composé de 5 membres². Le Comité des rémunérations et des nominations est notamment chargé :

- D'examiner pour le compte des conseils d'administration l'application de la politique de rémunération ;
- De proposer les rémunérations des mandataires sociaux et d'examiner la situation notamment des responsables de Fonctions clés et autres postes clés ;
- D'émettre des préconisations sur la composition des instances dirigeantes (conseil d'administration, président, vice-président, administrateur délégué, Directeur général, Directeur général délégué, dirigeant effectif), des comités, et d'entendre la présentation par le Président Directeur général des évolutions de carrière des principaux dirigeants exécutifs et des Fonctions clés ;
- De proposer le plan de continuité de la direction effective ;
- D'opérer le suivi des compétences collégiales des conseils et comités, de valider et suivre le programme de formation des administrateurs, et de superviser l'évaluation du conseil.

Le Comité des rémunérations et des nominations, instance d'étude, d'analyse et de réflexion, émet à l'attention des conseils d'administration et de la Direction générale quand celle-ci le consulte, des avis, propositions, ou recommandations dans le cadre des missions susvisées.

Par ailleurs, une fois par an, le Président du comité rend compte au conseil d'administration de Covéa des orientations, réflexions, appréciations, et démarches engagées par le comité dans le cadre de ses missions.

En 2020, le Comité des rémunérations et des nominations s'est réuni 12 fois. Le taux de participation de ses membres est de 100%.

² Entre le 31 décembre 2019 et le 15 septembre 2020, le comité des rémunérations était composé de 3 membres.

B.1.2. Structures de gouvernance de MMA VIE

B.1.2.1. Le conseil d'administration

Au 31 décembre 2020, l'entité MMA VIE dispose d'un conseil d'administration, composé de 11 membres conformément aux statuts qui en prévoient entre 3 et 18 :

- M. Paul ESMEIN, Président du conseil,
- M. Christian BAUDON, Vice-président,
- M. Alain ELIE,
- M. Vincent FREMONT,
- Mme Anne-José FULGERAS,
- Mme Karine GILBERT-BELHOMME,
- M. Jean-Claude SEYS,
- Assurances Mutuelles de France, représentée par M. Michel GOUGNARD,
- Covéa Coopérations, représentée par Mme Delphine LEMAIRE,
- Covéa Protection Juridique, représentée par Mme Hélène BEJUI-HUGUES,
- MMA IARD Assurances Mutuelles, représentée par Mme Luce BERILLE.

Certains d'entre eux sont également mandataires sociaux d'autres sociétés de la marque MMA ou du Groupe.

Les mandats détenus par les administrateurs font l'objet d'un suivi particulier dans le cadre des obligations réglementaires relatives aux règles de cumul.

La durée du mandat des membres du conseil d'administration est de 6 années.

Le conseil d'administration détermine les orientations de l'activité de la société et veille à leur mise en œuvre. Sous réserve des pouvoirs expressément attribués aux assemblées et dans la limite de l'objet social, il se saisit de toute question intéressant la bonne marche de la société et règle par ses délibérations les affaires qui la concernent. Il examine notamment l'orientation de la gestion de la société, les performances et les modifications réglementaires soumises à agrément.

Le conseil d'administration se tient aussi souvent que l'intérêt de la société l'exige. En 2020, il s'est réuni 7 fois et le taux de participation de ses membres est de 90,91%.

Préalablement à la réunion des conseils, un dossier de convocation est adressé aux administrateurs.

B.1.2.2. La Direction générale et les Dirigeants Effectifs

Le Directeur général, M. Eric LECUYER, et le Directeur général délégué, M. Olivier LE BORGNE, nommé le 11 décembre 2020 en remplacement de M. Laurent TOLLIE, sont investis des pouvoirs les plus étendus pour agir en toute circonstance au nom de la société. Ils exercent ces pouvoirs dans la limite de l'objet social et sous réserve de ceux que la loi attribue expressément à l'assemblée générale et au conseil d'administration. Ils représentent la société dans ses rapports avec les tiers. Ils ont la faculté de déléguer leurs pouvoirs.

Pour mener à bien ses missions, le Directeur général s'appuie sur l'organisation opérationnelle Covéa, en particulier :

- les Directions générales Covéa et le Comité exécutif Covéa,
- la Direction Assurance Vie Covéa,
- des Directions propres et des comités spécifiques à l'entreprise ou à son domaine d'activité.

Par ailleurs, la Directive Solvabilité II rend obligatoire la désignation de deux dirigeants effectifs au moins et leur notification à l'ACPR. Il s'agit de la mise en application du principe de gouvernement de l'entreprise dit « des quatre yeux » : il prévient toute concentration des pouvoirs de direction opérationnelle sur un dirigeant unique et impose un double regard, au moins, lors de la prise de décisions impactant l'orientation de l'activité de l'entreprise.

Les dirigeants effectifs de MMA VIE sont M. Eric LECUYER, Directeur général et M. Olivier LE BORGNE, Directeur général délégué.

Jusqu'au 11 décembre 2020, les dirigeants effectifs étaient M. Paul ESMEIN, Président du conseil d'administration, M. Eric LECUYER, Directeur général, et M. Laurent TOLLIE, Directeur général délégué.

B.1.2.3. Les Fonctions clés

Conformément aux exigences de la réglementation Solvabilité II, les responsables des Fonctions clés de MMA VIE ont été notifiés à l'ACPR.

Fonction Audit Interne

La Fonction Audit Interne Covéa a pour finalité d'assister le conseil d'administration, notamment par ses interventions en Comité d'audit et des risques, et la Direction générale dans la protection des actifs, de la réputation et de la viabilité du Groupe et des entités le composant. Elle procure une assurance indépendante et objective sur l'adéquation des dispositifs de gouvernance, de contrôle interne et de gestion des risques en vigueur quant à leur conception, à leur pertinence et à leur efficacité en procédant à leur évaluation périodique. Elle émet des recommandations pour remédier aux éventuelles insuffisances détectées et effectue le suivi de leur mise en œuvre.

Son titulaire est le Directeur Audit Interne Groupe France.

Fonction Vérification de la Conformité

La Fonction Vérification de la Conformité a notamment pour missions :

- De conseiller les instances dirigeantes sur le respect des dispositions législatives, réglementaires et administratives afférentes aux activités d'assurance et de réassurance ;
- D'évaluer l'impact possible de tout changement d'environnement juridique sur les opérations de l'entité ;
- D'identifier et évaluer le risque de non-conformité associé, cela se traduit notamment par l'évaluation de l'adéquation des mesures adoptées pour prévenir les non-conformités.

Le titulaire de la Fonction Vérification de la Conformité est le Directeur Conformité.

Fonction Gestion des Risques

La Fonction Gestion des Risques a pour principales missions de :

- Procéder à l'évaluation interne des risques et de la solvabilité portant notamment sur :
 - Le besoin global de solvabilité ;
 - Le respect permanent des exigences de capital ;
 - L'écart entre le profil de risque et les hypothèses définies ;
- Identifier, évaluer et suivre l'ensemble des risques auxquels MMA VIE est exposée.

Le titulaire de la Fonction Gestion des Risques est le Directeur général Risques.

Fonction Actuarielle

La Fonction Actuarielle a pour missions de :

- Garantir le caractère approprié des méthodologies, des modèles et des hypothèses sous-jacents au calcul des provisions techniques ;
- Apprécier la qualité des données utilisées dans le cadre du provisionnement prudentiel ;
- Fournir un avis sur les politiques de souscription et de réassurance ;
- Etablir un rapport annuel reprenant le résultat des missions ci-dessus.

Le titulaire de la Fonction Actuarielle est le Directeur Actuariat Prudentiel Covéa.

Autorité, ressources et indépendance des fonctions clés

Les Fonctions clés sont positionnées, hiérarchiquement, à un haut niveau dans l'organisation Covéa. Elles sont placées directement ou indirectement sous l'autorité d'une Direction générale du Groupe. Ce positionnement garantit leur indépendance, leur faculté de s'exprimer librement et de jouir d'un accès non restreint à l'information. Il leur permet, de plus, d'être associées au processus de prise de décision et de disposer des ressources, autorité et expertise nécessaires à l'exercice de leurs fonctions.

Les Fonctions clés participent aux réunions des instances dirigeantes, qu'elles informent des chantiers mis en œuvre dans le cadre de leurs missions et qui leur assurent l'accès à une information exhaustive sur les décisions stratégiques et les actions qui en découlent.

Les Fonctions clés ont, en outre, un accès direct et permanent aux dirigeants effectifs ainsi qu'au conseil d'administration de l'entité. Elles interviennent, autant que nécessaire, auprès du Comité d'audit et des risques Covéa et rendent compte de manière régulière à ce dernier. Il en est de même auprès du Comité d'audit et du Comité des risques depuis le 1^{er} janvier 2021.

Enfin, les Fonctions clés peuvent s'appuyer, dans l'exercice de leurs missions, sur des outils et ressources à leur disposition, parmi lesquelles :

- Des politiques Covéa, déclinées de façon cohérente au niveau de chaque entité d'assurance et de réassurance ;
- Un référentiel de processus commun et une base de données risques commune ;
- Des équipes de spécialistes dédiées dont les compétences sont mutualisées au sein du Groupe ;
- Des outils de production harmonisés permettant d'industrialiser les travaux pour le compte des entités du Groupe et ainsi, dans le même temps, de prendre en compte les spécificités de chaque entité pour assurer une supervision adaptée et complète.

Les Fonctions clés de MMA VIE exercent également cette fonction pour d'autres entités du Groupe et/ou pour le Groupe lui-même, matérialisant la mutualisation des ressources et des compétences au sein de Covéa.

Cette organisation assure à chaque responsable de fonction clé l'indépendance requise pour exercer sa mission, les moyens humains et matériels nécessaires, la reconnaissance et l'accès libre aux différentes instances décisionnaires (dirigeants, conseil d'administration ou de surveillance, Comité d'audit et des risques, Comité exécutif).

B.1.3. Politique et pratiques de rémunération

Politique de rémunération

Applicable au groupe Covéa, à ses entités mutualistes affiliées et à l'ensemble des entités, françaises et européennes, contrôlées majoritairement, la politique de rémunération encadre la détermination des éléments d'indemnisation et/ou de rémunération de l'ensemble des mandataires sociaux, des dirigeants, des cadres de direction et des salariés.

Elle s'inscrit dans un objectif de promotion d'une gestion des risques saine, prudente et efficace, n'encourageant pas une prise de risque excédant les limites de tolérance de l'entité. La politique de rémunération a également pour finalité :

- De dégager les principes généraux permettant :
 - De mettre en œuvre une politique d'augmentation des rémunérations cohérente et équitable ;
 - De favoriser une politique de reconnaissance individuelle et/ou collective respectueuse des contributions de chacun et préservant les intérêts du client. Dans ce cadre, les systèmes de rémunération variable doivent permettre la reconnaissance de contributions significatives au développement des activités, sans créer de conflit d'intérêt et dans la limite des prises de risque assumées ;
 - D'établir une rémunération globale cohérente avec le marché à même d'attirer les compétences et talents nécessaires au fonctionnement et au développement du Groupe.
- De garantir qu'il n'y a aucune incitation à une prise de risque préjudiciable aux sociétaires et clients.

Elle pose ainsi des principes généraux et des critères associés et définit un processus de mise en place, de suivi et de contrôle du dispositif. La politique de rémunération a été approuvée par le conseil d'administration de MMA VIE.

La composition et les missions du comité des rémunérations et des nominations sont décrites dans la partie B.1.1.3 du présent rapport.

Principes d'indemnisation des mandataires sociaux non dirigeants

Les entités du groupe Covéa, comme MMA VIE, peuvent, dans le cadre fixé par la réglementation, allouer aux administrateurs une rémunération (y compris exceptionnelle) au titre de leur mandat et des missions qui leur sont confiées, et leur accorder des avantages en nature.

Le montant versé tient compte de l'assiduité des membres du conseil d'administration. La participation à des comités spécialisés peut être encouragée par le versement d'une rémunération supplémentaire.

L'assemblée générale fixe l'enveloppe globale de ces rémunérations. Il revient ensuite au conseil d'administration de décider des modalités de répartition.

Principes de rémunération des dirigeants et cadres de direction

Le Directeur général bénéficie d'un contrat de travail, soit auprès de l'entité dans laquelle il exerce son mandat de dirigeant, soit auprès d'une autre entité du groupe Covéa dans le cadre des mises à disposition de ressources internes au Groupe.

Les fonctions de dirigeants et de cadres de direction, y compris ceux exerçant une fonction clé, sont rémunérées par une partie fixe et par une partie variable individuelle qui doit être lisible et ne peut pas excéder 20% de la part fixe de rémunération annuelle. Ce principe est susceptible d'être adapté pour les membres de la Direction générale salariés de la SGAM, les expatriés, les salariés détachés ou mis à disposition à l'étranger.

Lorsque la partie variable est liée à des critères de performance, son montant total est apprécié sur la base d'une combinaison de critères incluant une évaluation de la performance individuelle et, à chaque fois que cela est possible, du service, voire de l'entreprise ou de la marque concernée. Les critères quantitatifs et qualitatifs d'attribution de rémunération variable individuelle sont précis et établis en début de période. Les critères quantitatifs, réexaminés régulièrement, doivent être simples, peu nombreux, objectifs, mesurables et adaptés à la stratégie d'entreprise.

Concernant les responsables de fonctions clés spécifiquement, la détermination de la rémunération et de son évolution sont appréciés selon des critères indépendants de la performance des services opérationnels et de celle des domaines soumis à leur contrôle. La partie fixe doit représenter une proportion suffisamment importante de leur rémunération globale pour d'une part, éviter toute prise de risques par l'entité, d'autre part, préserver l'indépendance de la fonction. La partie variable individuelle de rémunération, accordée le cas échéant, ne peut être assise sur des critères identiques ou approchants de ceux appliqués à l'équipe dirigeante afin d'éviter tout conflit d'intérêt.

Des éléments complémentaires de rémunération en nature peuvent être accordés pour répondre aux contraintes liées à l'exercice de la fonction.

Consécutivement à la publication de l'ordonnance du 3 juillet 2019, relative aux régimes professionnels de retraite supplémentaire, il a été décidé par les entreprises juridiques concernées de mettre fin aux régimes à prestations définies.

Dans ce contexte, des travaux ont été menés en 2020 par le Comité des rémunérations et ont conduit à une refonte des dispositifs de retraite supplémentaire des dirigeants et cadres de direction³.

Permettant la constitution d'une épargne progressive en vue de la retraite, le nouveau dispositif de retraite supplémentaire combine un Plan Epargne Retraite (PER), régime de retraite obligatoire, et un régime de retraite facultatif dit « article 82 ». Ces régimes à cotisations définies ne garantissent pas de niveau de retraite.

- Plan Epargne Retraite - Régime de retraite obligatoire à cotisations définies. Ce régime collectif prévoit :
 - le versement par l'employeur d'une cotisation annuelle à un organisme tiers. Les versements ainsi effectués à l'organisme tiers bénéficient du cadre social et fiscal du Plan Epargne Retraite Obligatoire;
 - une sortie en rente obligatoire de l'épargne retraite issue des cotisations versées par l'employeur au profit des bénéficiaires. Les rentes versées aux bénéficiaires sont soumises aux cotisations sociales, impôts et taxes applicables.
- Régime de retraite facultatif à cotisation définies dit « article 82 ». Ce régime collectif prévoit :
 - le versement par l'employeur à un organisme tiers d'une cotisation mensuelle et, le cas échéant, le versement, pendant une durée de cinq ans, d'une cotisation mensuelle complémentaire déterminée en fonction de l'ancienneté des bénéficiaires au sein du Groupe en qualité de cadre de direction au moment de la mise en place de ce régime.
 - le versement d'une indemnité visant à neutraliser le précompte de cotisations sociales, impôts et taxes applicables à la charge des bénéficiaires, les cotisations versées à l'organisme tiers ne bénéficiant d'aucun régime social et fiscal préférentiel. Le versement de cette indemnité est concomitant au versement de la cotisation à l'organisme tiers.

Enfin, aucune option sur action ou action n'est distribuée aux dirigeants par l'entité en rémunération de leurs fonctions.

Principes de rémunération des autres salariés

La Direction générale en charge des Coopérations Humaines du Groupe propose à la Direction générale des critères de rémunération satisfaisants aux principes de la politique de rémunération :

- Cohérents et équitables pour l'ensemble des salariés, prenant en compte les salaires, les avantages sociaux significatifs (prévoyance, intéressement, participation...) et le cas échéant, les avantages en nature attachés à des missions spécifiques ou statuts particuliers (véhicule...);
- En phase avec la politique de prudence tant pour l'entité que pour ses clients ;
- Incitatifs à la prise de responsabilités.

³ Cadres de direction du groupement employeur Covéa D

B.1.4. Transactions importantes

Avec des actionnaires

Compte tenu du modèle économique de Covéa, basé sur la coopération, le partage d'expériences et la mutualisation des moyens, différents types d'opérations et de transactions intra-Groupe sont couramment réalisées dans le cadre normal de l'activité. Il s'agit par exemple de transactions financières (versement de dividendes, financement intra-Groupe, etc.), de dispositifs de réassurance internes ou de transactions liées aux refacturations internes, à l'intégration fiscale et aux comptes courants. MMA VIE peut donc réaliser de telles transactions avec d'autres entités du groupe Covéa y compris avec les entités qui en sont actionnaires.

Avec des personnes morales exerçant une influence notable

Non applicable.

Avec des administrateurs ou dirigeants

Conformément aux dispositions réglementaires en vigueur, les transactions qui ne porteraient pas sur des opérations courantes et conclues à des conditions normales entre l'entité d'assurance et l'un de ses administrateurs ou dirigeants doivent être soumises à l'autorisation préalable du conseil d'administration, et font l'objet le cas échéant d'une convention. En 2020, aucune transaction importante n'a été réalisée.

B.1.5. Adéquation du dispositif de gouvernance aux risques

Le système de gouvernance de MMA VIE, décrit au long du chapitre « B. Système de gouvernance » est en adéquation avec le profil de risque de l'entité, détaillé au chapitre « C. Profil de Risque ». L'existence de structures de gouvernance complémentaires au niveau du Groupe et au niveau de l'entité reflète le modèle économique de MMA VIE, adapté aux impératifs de son domaine d'activités (compétitivité, capacité d'innovation, solidité financière, conformité réglementaire, etc.).

MMA VIE est en effet engagée dans un processus de coopérations au sein du groupe Covéa, lui permettant de réaliser des économies d'échelle, de peser davantage dans les négociations avec les partenaires et prestataires, de mutualiser les investissements ou de partager les bonnes pratiques. La mise en commun des moyens et compétences, appliquée à certaines fonctions bénéficiant sensiblement de l'effet taille (fonctions support), permet en parallèle d'allouer des ressources et de concentrer des moyens au pilotage des activités et des risques propres à MMA VIE.

B.2. Exigences d'honorabilité et de compétence

Les exigences et les processus mis en œuvre en matière d'honorabilité et de compétence au sein de MMA VIE sont définis dans une politique dédiée. Etablie au niveau du Groupe, elle s'applique aux membres des conseils d'administration ou de surveillance, aux directeurs généraux, aux membres du Directoire, aux dirigeants effectifs et aux titulaires des fonctions clés du Groupe, des entités affiliées et des entités sur lesquelles le Groupe exerce une influence dominante.

Les titulaires des fonctions visées par la politique doivent répondre à tout moment aux exigences d'honorabilité, de probité et de bonne santé financière définies. Ils doivent, en particulier, justifier de l'absence de condamnation définitive (criminelle, délictuelle, disciplinaire, administrative), de surendettement personnel ou de redressement judiciaire. La collecte et l'examen des pièces justifiant de l'honorabilité des responsables concernés est réalisée lors de leur prise de fonction puis, périodiquement, au cours de leur mandat.

La politique Honorabilité et Compétence encadre également les procédures visant à s'assurer que les titulaires des fonctions concernées disposent des connaissances, compétences, qualités et expériences professionnelles nécessaires et adaptées :

- Collectivement, aux caractéristiques de l'activité, à la nature, à la taille et à la complexité des risques de l'entité ;
- Individuellement, aux fonctions spécifiques qui leurs sont confiées.

La collecte et l'examen des pièces justifiant des compétences individuelles sont réalisés lors de la prise de fonction puis, périodiquement, au cours du mandat des responsables concernés. L'entité procède périodiquement à une évaluation du conseil d'administration afin d'apprécier son mode de fonctionnement et de s'assurer qu'il dispose collectivement des compétences nécessaires.

Le Groupe organise régulièrement des sessions de formation pour l'ensemble des administrateurs, destinées à développer leurs compétences ou à les familiariser avec les problématiques nouvelles pouvant impacter l'activité de Covéa et de ses entités.

Les administrateurs ont ainsi été conviés le 1^{er} décembre 2020 à participer à une formation sur le thème « Réassurance ».

La politique en matière d'honorabilité et de compétence a été approuvée par le conseil d'administration de MMA VIE.

B.3. Système de gestion des risques

B.3.1. Organisation du dispositif de gestion des risques Covéa

Le dispositif de gestion des risques Covéa a pour missions de détecter, analyser, mesurer, gérer, surveiller et rendre compte en permanence, avec anticipation, l'ensemble des risques auxquels les entités du groupe Covéa, telle MMA VIE, sont soumises.

A cet égard, le dispositif de gestion des risques :

- Couvre les risques inclus, partiellement inclus et non inclus dans le capital de solvabilité requis en norme Solvabilité II, les techniques de réduction des risques ainsi que les risques liés aux méthodes de valorisation du bilan prudentiel.
- Maintient une cartographie des risques par entité et pour le Groupe, élaborée à partir d'une méthode, d'un référentiel de processus et d'une nomenclature des risques communs et harmonisés au sein du Groupe. La cartographie identifie dans l'entité les directions propriétaires des différents risques.
- S'appuie sur les processus d'évaluation interne des risques et de la solvabilité dits processus « ORSA⁴ ». Dans ce cadre, des reportings relatifs aux risques de chaque entité, à destination des instances de gouvernance, émanent du dispositif de gestion des risques, dont le Rapport ORSA annuel en particulier.
- Est encadré par une politique générale de gestion des risques ainsi que par des politiques détaillées de gestion des risques par domaine (souscription, provisionnement, réassurance, investissements, gestion actif-passif etc.). Ces politiques sont approuvées annuellement par le conseil d'administration.

Le dispositif de gestion des risques doit, de plus, garantir une déclinaison opérationnelle pertinente de la stratégie Covéa et de l'appétence au risque du Groupe, au niveau des entités sous son contrôle, en effectuant, notamment, une revue critique des plans d'activité. Il s'assure que les plans d'activité produits respectent le cadre général de l'appétence au risque du Groupe et que les risques inhérents à ces plans d'activité sont maîtrisables. Le dispositif de gestion des risques participe ainsi à sécuriser la prise de décision. Il s'appuie à cette fin sur les politiques détaillées de gestion des risques qui font le lien entre la stratégie et les responsabilités des directions métiers, et vérifie que les limites opérationnelles décrites sur chaque domaine considéré sont cohérentes avec l'appétence globale définie dans la stratégie du Groupe. Les études visant à faire évoluer le niveau et les limites de risque sont réalisées en s'assurant que les risques pris ne portent atteinte ni à la pérennité du Groupe et de ses entités, ni à la protection des assurés.

Le dispositif de gestion des risques s'attache à mobiliser les collaborateurs autour d'une vision commune des principaux risques et à les sensibiliser aux risques inhérents à leur activité. La diffusion de communications internes variées au sein du Groupe et de ses entités et l'animation de formations dédiées à la gestion des risques entrent dans son périmètre de compétences.

La mise en œuvre globale du dispositif de gestion des risques est confiée, à la Direction générale Risques. Son responsable est également le titulaire de la Fonction clé Gestion des Risques.

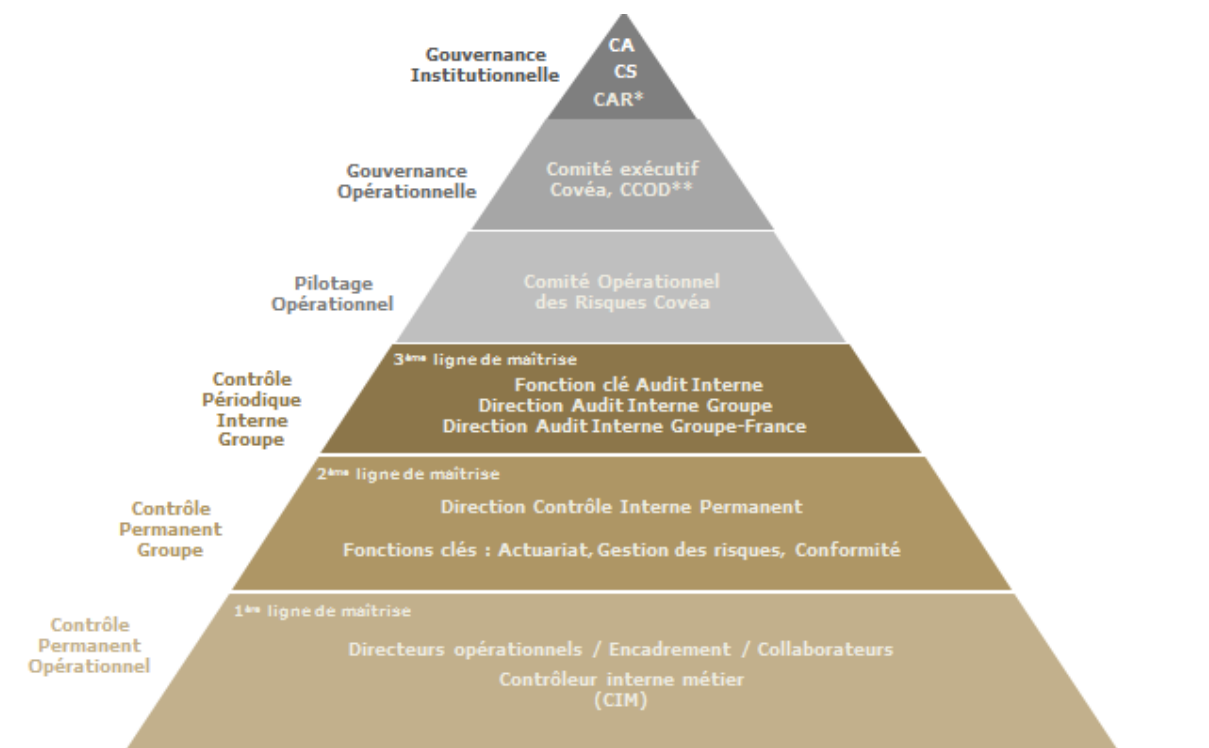
D'autres acteurs contribuent également au dispositif de gestion des risques :

- La Direction du Contrôle Interne Permanent, au sein de la Direction générale Risques, supervise le suivi et la maîtrise des risques opérationnels ; elle participe à l'élaboration de la cartographie des risques ;
- La Direction générale Transformation et Activités internationales, qui a en charge la formalisation et la déclinaison de la stratégie ;
- La Direction générale Finances, qui regroupe les directions comptables et qui pilote les processus de notation Groupe et de coordination de la réalisation des Business Plan ;

⁴ ORSA : Own Risk and Solvency Assessment - Evaluation interne des risques et de la solvabilité

- Les autres fonctions clés du Groupe sont également des acteurs du dispositif de gestion des risques Covéa, impliqués dans le contrôle périodique (i.e. Audit Interne Groupe et France) et permanent (i.e. Conformité, Actuariat) Groupe ;
- Plus largement, l'ensemble des directions métiers et des collaborateurs participe à la maîtrise des risques.

La gouvernance du dispositif de gestion des risques Covéa s'inscrit dans le dispositif global de contrôle de l'entité.



- * Conseil d'administration, conseil de surveillance, Comité d'audit et des risques
- ** Comité de coordination opérationnel et de développement

Figure 3 : Dispositif global de contrôle

Le groupe Covéa exerce la primauté stratégique sur les entités opérationnelles. Le conseil d'administration de Covéa approuve ainsi les orientations stratégiques, déclinées par marque et par marché ainsi que le cadre général d'appétence aux risques associé aux orientations.

Le Comité d'audit et des risques Covéa examine l'identification des risques et les scénarios de stress réalisés ; il analyse le rapport ORSA avant son passage pour validation en conseil d'administration.

Au niveau de la Direction générale, le Comité exécutif participe à l'identification des risques et des scénarios de stress à retenir, examine les actions de gestion, de prévention, de suivi et de correction des risques ainsi que le déclenchement d'un exercice ORSA exceptionnel, le cas échéant.

Le Comité opérationnel des risques est l'instance décisionnelle ayant autorité sur les questions opérationnelles relatives aux travaux ORSA, à l'élaboration des cartographies des risques du Groupe et de ses entités, aux travaux du contrôle interne (plans de contrôle, résultats des contrôles clés, examen des principaux incidents, cotation des risques des entités, suivi des plans d'actions, alertes ...), et aux activités de la Direction de la Conformité. Il constitue par ailleurs un organe de partage des travaux menés par la Direction de l'Audit Interne.

B.3.2. Détails des processus relatifs à l'ORSA

L'ORSA est un processus majeur du dispositif de gestion des risques, encadré par la politique ORSA Covéa, approuvée par les conseils d'administration de MMA VIE et de Covéa. Il constitue un outil opérationnel central permettant d'identifier, d'analyser, de mesurer, de gérer, de surveiller et de rendre compte des risques auxquels le groupe Covéa et ses entités sont soumis. Sa mise en œuvre met en jeu quatre processus principaux.

Les travaux sur la solvabilité propre de chaque entité consistent à identifier et à évaluer l'ensemble des risques bruts auxquels l'entité est exposée. Les écarts notables entre le profil de risque ainsi établi et le capital de solvabilité requis, obtenu en application de la formule standard, sont analysés. Le chapitre « C. Profil de risque » du présent document détaille ce processus.

Le besoin global de solvabilité (solvabilité prospective), c'est-à-dire la projection de la solvabilité propre, en continuité d'exploitation, sur l'horizon du business plan, constitue un second processus relevant de l'ORSA. Dans ce cadre, un scénario central est établi ; il intègre les ambitions stratégiques et est aligné sur les politiques de gestion des risques et du capital. Des scénarios de stress sont également exploités pour vérifier la robustesse de la solvabilité dans des conditions adverses. Aux scénarios de stress sont associés des procédures de pilotage des risques, des décisions de gestion à appliquer en situations extrêmes ainsi que des mesures de prévention ou de réduction des risques. L'évaluation du besoin global de solvabilité permet d'établir le besoin éventuel de fonds propres sur l'horizon de gestion et d'en optimiser la gestion.

Le cadre quantitatif de surveillance des risques est le troisième processus associé à l'ORSA. Sa mission consiste à garantir la conformité permanente de la solvabilité avec le cadre d'appétence aux risques d'une part et les exigences prudentielles de couverture (du capital de solvabilité requis, du minimum de capital requis ...) d'autre part. A cette fin, le dispositif mis en œuvre est proportionné à la nature, à la taille et à la complexité des risques de l'entité, à la volatilité de ses fonds propres, à son niveau de solvabilité à la dernière date de référence ainsi qu'au cadre d'appétence et aux limites de risques qui lui sont fixées. Des zones de confort, par rapport aux indicateurs impactant l'entité, sont ainsi établies sur la base d'analyses de sensibilité instantanée.

Avec le processus de surveillance continue, les indicateurs de suivi permettent enfin d'estimer si la solvabilité se situe dans les zones de confort définies précédemment. En cas d'alerte, l'entité a recours à un ensemble d'actions proportionnées, complémentaires aux tâches de gestion quotidienne ou en rupture, pouvant conduire, suivant la procédure d'escalade, à la réalisation d'un ORSA exceptionnel en cas de changement notable du profil de risque. Le processus de surveillance continue permet enfin d'évaluer la déformation du profil de risque d'un exercice à l'autre.

Ainsi mis en œuvre, l'ORSA permet l'implémentation concrète du dispositif de gestion des risques dans :

- Le fonctionnement opérationnel de l'entité en intégrant, en fédérant et en harmonisant les contributions de toutes les directions métiers ;
- Le pilotage stratégique en anticipant les impacts de situations inattendues mais possibles et sur les actions de gestion à mettre en place ;
- La réflexion sur l'allocation des fonds propres au sein du Groupe.

Les résultats des analyses qui émanent du processus ORSA sont présentés annuellement au moins, dans un rapport dédié, établi pour chaque entité d'assurance et de réassurance du Groupe, dont MMA VIE, et pour le Groupe lui-même. Ce rapport ORSA est soumis à la validation du conseil d'administration ou conseil de surveillance de l'entité concernée et remis à l'ACPR.

B.4. Système de contrôle interne

B.4.1. Le système de conformité

Mise en œuvre de la Fonction Vérification de la Conformité

La Fonction Vérification de la Conformité de MMA VIE est assurée et mise en œuvre par le directeur Conformité Covéa. Celui-ci anime et encadre le dispositif de conformité et rend compte de ses activités au Comité d'audit et des risques Covéa.

La Fonction Vérification de la Conformité a notamment pour missions :

- De conseiller les instances dirigeantes sur le respect des dispositions législatives, réglementaires et administratives afférentes aux activités d'assurance et de réassurance ;
- D'évaluer l'impact possible de tout changement d'environnement juridique sur les opérations de l'entité ;
- D'identifier et évaluer le risque de non-conformité associé, cela se traduit notamment par l'évaluation de l'adéquation des mesures adoptées pour prévenir les non-conformités.

Pour mener à bien ces missions, le système de conformité s'appuie sur un dispositif permettant d'anticiper et d'analyser les évolutions réglementaires, de piloter la mise en œuvre opérationnelle de celles-ci, d'en mesurer les impacts sur les activités exercées au sein du Groupe et de s'assurer de leur implémentation opérationnelle. Il dispose également d'un référentiel des principales obligations légales et réglementaires applicables aux entités d'assurance et de réassurance.

Par ailleurs, le système de conformité assure un rôle de conseil et d'accompagnement auprès des directions générales des entités qui composent le groupe Covéa. Chaque Direction générale est tenue de mettre en œuvre les moyens et l'organisation nécessaires au respect des règles qui régissent ses activités.

La Direction Conformité et la Direction du Contrôle Interne Permanent établissent, conjointement chaque année un plan de vérification de la conformité constitué de contrôles thématiques approfondis (de fréquence quinquennale minimum) et de contrôles permanents annuels portant sur les domaines et périmètres d'intervention de la Fonction clé Conformité définis dans la politique de conformité Covéa.

Les contrôles issus du plan de vérification de la conformité sont réalisés en pratique par la Direction du Contrôle Interne Permanent, indépendante des activités opérationnelles. La responsabilité des contrôles reste cependant du ressort de la Direction Conformité et du responsable de la Fonction clé Conformité.

Les conclusions de ces contrôles (i.e. résultats et actions de mise en conformité) font l'objet d'une présentation au Comité d'audit et des risques Covéa.

La méthodologie et les outils de gestion des risques opérationnels Covéa sont déployés afin de collecter les incidents et de cartographier le risque de non-conformité. Le directeur en charge de la Fonction Vérification de la Conformité bénéficie d'un accès non restreint à ces informations.

B.4.2. Le Dispositif de contrôle interne

B.4.2.1. Objectifs et missions du dispositif de contrôle interne

Le système de contrôle interne est une composante du système global de gestion des risques⁵ s'attachant à l'identification, à l'évaluation et au pilotage des risques opérationnels.

Le conseil d'administration de Covéa ainsi que les conseils d'administration ou de surveillance des entités du Groupe ont approuvé la révision de la politique de contrôle interne. Celle-ci s'appuie sur le référentiel de place COSO⁶ adopté par Covéa, et décrit les ambitions, les principes d'organisation et le fonctionnement des activités de contrôle interne au sein du Groupe.

Les objectifs du dispositif de contrôle interne Covéa sont, dans ce cadre, d'assurer :

- La conformité aux lois et règlements auxquels l'entité est soumise ;
- L'application des instructions et des orientations fixées par la Direction générale ;
- Le bon fonctionnement des processus internes de l'entité, notamment ceux concourant à la sauvegarde de ses actifs (corporels ou incorporels comme le savoir-faire ou la réputation) ;
- La fiabilité des informations financières à travers notamment la séparation des tâches, l'identification de l'origine de l'information, la conformité aux principes comptables, etc.

D'une façon générale, le dispositif de contrôle interne de l'entité concourt à la maîtrise de ses activités, à l'efficacité de ses opérations et à l'utilisation efficiente de ses ressources.

Pour remplir ces objectifs, le dispositif de contrôle interne assume différentes responsabilités :

- Définir le cadre de référence du contrôle interne, le faire évoluer et piloter sa mise en œuvre ;
- Former et sensibiliser les collaborateurs et dirigeants du Groupe à la culture du contrôle interne permettant de s'assurer que tous les collaborateurs ont connaissance de leur rôle dans le dispositif de contrôle interne ;
- Evaluer les risques opérationnels, puis contribuer à l'analyse des incidents et des dispositifs de maîtrise associés ;
- La gestion des incidents est un processus qui a deux finalités : améliorer l'efficacité des dispositifs de maîtrise des risques d'une part ; contribuer à la quantification des risques opérationnels, au niveau de l'entité notamment, d'autre part ;
- La collecte des incidents s'appuie sur une charte et un processus qui ont été validés par le Comité exécutif, ainsi que sur un outil qui permet de rattacher les incidents aux risques concernés ;
- Ce processus intervient dans l'évaluation de l'efficacité des dispositifs de maîtrise des risques et permet de mettre en œuvre des plans d'actions pour éviter la survenance et limiter les impacts de ces incidents ;
- Il repose sur l'analyse, par le contrôleur interne métier de chaque entité, des dysfonctionnements des processus métier signalés par les collaborateurs. Après instruction des dysfonctionnements qu'il juge significatifs, le contrôleur interne métier les propose pour arbitrage en incidents au directeur de l'entité métier.
- Contrôler la bonne exécution du dispositif de contrôle interne ;
- Informer les instances de gouvernance des sujets relatifs au contrôle interne et les alerter sur les zones à risque, si nécessaire.

Le dispositif de contrôle interne est doté d'un mode d'organisation garantissant son indépendance et lui permettant de remplir efficacement ses missions.

⁵ Cf. Figure 3 : Dispositif global de contrôle

⁶ COSO est l'acronyme de Committee Of Sponsoring Organizations of the Treadway Commission, une commission qui établit une définition standard du contrôle interne et crée un cadre pour évaluer son efficacité

B.4.2.2. Organisation du dispositif de contrôle interne

Le dispositif de contrôle interne du Groupe est confié à la Direction du Contrôle Interne Permanent Covéa, rattachée à la Direction générale Risques.

Le dispositif de contrôle interne s'applique à Covéa, entité de groupe d'assurance mutuelle, à ses entités affiliées et à l'ensemble des entités d'assurance et de réassurance, françaises et étrangères, contrôlées majoritairement par le groupe Covéa ; des adaptations peuvent y être apportées par ces entités lorsque leur organisation, leur localisation ou leur activité le justifient.

La Direction Contrôle Interne Permanent Groupe assure, en liaison avec les directions concernées de Covéa, un rôle de pilotage, de coordination, d'animation et de suivi au sein du Groupe, impliquant en particulier :

- La diffusion de normes, de formats de communication d'information, de guides opératoires et d'outils ;
- L'assistance aux entités du Groupe dans la mise en œuvre de dispositifs de contrôle interne adéquats ;
- La centralisation, l'exploitation et le contrôle des informations transmises par les entités ;
- L'élaboration de cartographies des risques dans les entités du Groupe et le scoring des risques majeurs associés ;
- Un reporting régulier des travaux de contrôle interne auprès des directeurs et directeurs généraux du Groupe selon un plan de communication défini annuellement.

Le Comité exécutif Covéa est en charge de la définition des orientations stratégiques en matière de contrôle interne et de vérification de la conformité. Il est tenu informé du degré de maîtrise des activités des entités du Groupe. Il veille à l'existence et à la pertinence du dispositif de contrôle interne. Il valide, au plan opérationnel, la politique de Contrôle Interne Covéa, avant son approbation par le conseil d'administration Covéa et des conseils d'administration ou de surveillance des entités concernées.

Le Comité d'audit et des risques Covéa, dans le cadre de sa mission de suivi de l'efficacité des systèmes de contrôle interne et de gestion des risques, contrôle le respect de la politique et rend compte au conseil d'administration Covéa.

B.5. Fonction Audit Interne

B.5.1. Objectifs et missions de la Fonction d'Audit Interne

La Fonction d'Audit Interne de l'entité MMA VIE a pour finalité d'assister le conseil d'administration notamment par ses interventions en Comité d'audit et des risques et la Direction générale dans la protection des actifs, de la réputation et de la viabilité de l'entité. Elle procure une assurance indépendante et objective sur l'adéquation des dispositifs de gouvernance, de contrôle interne et de gestion des risques en vigueur quant à leur conception, à leur pertinence et à leur efficacité en procédant à leur évaluation périodique. Elle émet des recommandations pour remédier aux éventuelles insuffisances détectées et effectue le suivi de leur mise en œuvre.

Aussi, le champ de la Fonction d'Audit Interne recouvre notamment la revue de :

- l'atteinte des objectifs stratégiques et la viabilité du modèle d'affaires,
- la situation technique, économique et financière,
- la conformité aux lois et règlements,
- l'efficacité des ressources et des organisations,
- la maîtrise des opérations et l'efficacité des procédures de contrôle interne associées,
- le pilotage des risques (y compris les risques stratégiques, émergents et de réputation) ainsi que la pertinence et la performance du système de gestion des risques associé,
- les dispositifs de lutte anti-fraude interne et externe,
- la sous-traitance stratégique et son dispositif de maîtrise,
- la fiabilité des informations financières, et de façon générale, la qualité des données de gestion.

Par son action, la Fonction d'Audit Interne contribue à l'amélioration de la maîtrise des risques et des performances de l'organisation.

Les missions de la Fonction d'Audit Interne sont les suivantes :

- Elaborer et actualiser régulièrement le plan d'audit pluriannuel fondé notamment sur l'analyse des risques et couvrant les principales activités de l'entité ;
- Réaliser les missions d'audit inscrites au plan et celles non programmées pouvant être confiées par la Direction générale ou le Comité d'audit et des risques ;
- S'assurer de la mise en œuvre des recommandations formulées dans les rapports d'audit interne ;
- Rendre compte régulièrement des travaux d'audit interne à la Direction générale et à la gouvernance institutionnelle à travers le Comité d'audit et des risques auquel est rattachée l'entité.

B.5.2. Organisation et périmètre de la Fonction d'Audit Interne

La Fonction d'Audit Interne exerce le contrôle périodique (3^{ème} ligne de maîtrise). Dans le dispositif global de contrôle⁷ interne, elle s'assure, notamment, de l'adéquation et de l'efficacité des deux premières lignes de maîtrise formant le contrôle interne permanent.

Le périmètre d'intervention de la Fonction d'Audit Interne s'étend à l'ensemble des activités et entités sur lesquelles l'entité exerce un contrôle, en priorité sur les activités d'assurance ou qui lui sont connexes. La Fonction d'Audit Interne de l'entité peut également être amenée à effectuer des missions sur des filiales détenues conjointement avec un partenaire ou sur des participations minoritaires avec l'accord des autres actionnaires.

⁷ Cf. Figure 3 : Dispositif global de contrôle

B.5.3. Indépendance et compétence de la Fonction d'Audit Interne

La Fonction d'Audit Interne de l'entité exerce une activité de contrôle indépendante et objective, exclusive de toute fonction opérationnelle. Elle est placée sous l'autorité directe de la Présidence-Direction générale du groupe Covéa et rapporte fonctionnellement au Comité d'audit et des risques Covéa. Elle a un accès direct et permanent aux dirigeants et au conseil d'administration de l'entité.

Dans le cadre de leur mission, les auditeurs internes sont soumis aux principes déontologiques inclus dans le cadre de référence professionnel international de l'audit interne (IPPF-International Professional Practice Framework) : intégrité, objectivité, confidentialité, compétence.

Les auditeurs internes ont une formation initiale supérieure et/ou un parcours professionnel qui leur ont permis d'acquérir des compétences techniques variées et de développer les qualités personnelles nécessaires à l'exercice de leur fonction. L'efficacité et l'équilibre de l'équipe résident dans la complémentarité des compétences, la diversité des recrutements et l'importance de la formation permanente.

Les auditeurs sont membres de l'IFACI et bénéficient d'un parcours d'intégration. Ils suivent régulièrement des formations ad hoc pour garantir leur compétence sur les sujets traités. En outre, la Fonction Audit Interne promeut les certifications individuelles des auditeurs.

Par ailleurs, en complément de ses ressources, la Fonction d'Audit Interne peut faire appel, selon ses besoins (expertise technique requise, ressources à compléter, besoin d'une vision marché...), à de la prestation externe qui demeure sous sa responsabilité et sous son pilotage.

B.5.4. Mise en œuvre de la Fonction d'Audit Interne

Les activités de la Fonction d'Audit Interne sont menées dans le respect du cadre de référence de l'audit interne Covéa (politique, charte, mémento de l'audit et manuel d'audit interne).

Les missions réalisées sont issues du plan d'audit examiné et validé par le Comité d'audit et des risques auquel est rattachée l'entité MMA VIE, ainsi que des demandes prioritaires éventuelles émanant de ce même comité ou de la Direction générale. La couverture d'audit est pilotée selon un axe opérationnel, pour obtenir une vision par activité et s'assurer que les enjeux prioritaires de l'entité sont correctement appréhendés sur un cycle d'audit glissant de 5 ans au maximum.

La Fonction d'Audit Interne met en œuvre une démarche proportionnée aux enjeux et fondée sur les risques. Les missions réalisées sont de deux natures : audit de l'entité ou de ses activités. L'audit de l'entité a pour but d'évaluer la situation stratégique, économique et financière, les dispositifs de gouvernance, de contrôle interne et de gestion des risques. L'audit d'activité (y compris activité sous-traitée) évalue la conformité et la maîtrise d'un ou plusieurs processus spécifiques et des dispositifs de contrôle interne associés.

La Fonction Audit Interne de MMA VIE est mise en œuvre par les équipes de la Direction d'Audit Interne du groupe Covéa.

La Direction Audit Interne Groupe supervise fonctionnellement la Fonction d'Audit Interne de l'entité MMA VIE. Elle s'assure de sa correcte mise en œuvre à travers, principalement :

- L'application de la politique d'audit interne du Groupe et du respect du cadre de référence méthodologique défini par le Groupe ;
- L'examen annuel du plan d'audit de l'entité ;
- La communication appropriée des travaux et résultats d'audit auprès des instances de gouvernance.

Le responsable de la Fonction clé Audit Interne rend compte régulièrement des travaux et du niveau global de maîtrise des opérations à la Direction générale et au Comité d'audit et des risques auquel est rattachée l'entité. Par ailleurs, chaque mission finalisée fait l'objet d'une synthèse (objectifs, chiffres clés, conclusions et recommandations majeures) diffusée aux membres du Comité exécutif du groupe Covéa. Ce dernier est également destinataire :

- Du tableau de bord trimestriel d'activité de l'audit interne qui trace l'avancement du plan d'audit et l'évolution de la mise en œuvre des recommandations ;
- Du rapport annuel de la Fonction clé Audit Interne groupe Covéa présentant, au titre de l'année écoulée, les résultats des audits et du suivi de la mise en œuvre des recommandations, la situation des ressources humaines et financières mobilisées, les actions du plan stratégique mises en œuvre, le suivi du respect de la politique d'audit interne mesuré à travers différents indicateurs de performance.

Conformément aux normes internationales de la profession, la Fonction d'Audit Interne conçoit et tient à jour un Programme d'Assurance et d'Amélioration de la Qualité (PAAQ) afin d'évaluer l'efficacité de la fonction et de sa constante amélioration. Elle en communique régulièrement les résultats auprès de la Présidence – Direction générale et du Comité d'audit et des Risques du groupe Covéa. Ce programme comporte des évaluations internes (analyse des indicateurs de performance et revues de dossiers) et un audit externe annuel de la Fonction Audit Interne par un organisme indépendant (IFACI Certification). Cet audit externe prend la forme d'un audit approfondi de certification tous les 3 ans et d'audits annuels intermédiaires de maintien de la certification fondé sur la conformité aux exigences du Référentiel Professionnel de l'Audit Interne (RPAI). La première certification a été obtenue en 2012 et renouvelée en 2015 et 2018. Elle constitue un gage de qualité permanente pour les parties prenantes (gouvernance, dirigeants, commissaires aux comptes, autorités de contrôle, audités et auditeurs) sur les prestations délivrées et le fonctionnement des activités d'audit interne.

B.6. Fonction Actuarielle

B.6.1. Objectifs et missions de la Fonction Actuarielle

La Fonction Actuarielle a pour missions de garantir le caractère approprié des méthodologies, des modèles et des hypothèses sous-jacents au calcul des provisions techniques. Elle apprécie également la qualité des données utilisées dans le cadre du provisionnement prudentiel. La Fonction Actuarielle établit un rapport dans lequel elle présente ses conclusions sur l'évaluation des provisions techniques et porte un avis sur les politiques de souscription et de réassurance. Ce rapport annuel est adressé au Comité exécutif Covéa et au conseil d'administration ou de surveillance de l'entité concernée.

L'ensemble des travaux de la Fonction Actuarielle participe au renforcement du système de gestion des risques, en améliorant la connaissance et le pilotage des risques sous-jacents à l'activité.

La Fonction Actuarielle est l'une des composantes du dispositif global de contrôle⁸ de l'entité. Elle participe, avec la Direction du Contrôle Interne Permanent et les Fonctions Vérification de la Conformité et Gestion des risques, à la seconde ligne de maîtrise du dispositif : le contrôle permanent Groupe.

B.6.2. Organisation et périmètre de la Fonction Actuarielle

La Fonction Actuarielle Covéa est mise en œuvre par la Direction Actuariat Prudentiel Covéa pour le Groupe ainsi que pour certaines des entités françaises qui le composent, dont MMA VIE.

Au sein de la filière vie, les activités sont séparées en périmètres distincts confiés à des responsables indépendants :

- La Direction Assurance Vie est responsable de la détermination des provisions techniques en normes françaises et de la définition de la politique de résultat.
- La Direction des Placements et de l'Actif-Passif a la charge des calculs, en normes Solvabilité II, des provisions en meilleure estimation, de la marge pour risque, du capital de solvabilité requis au titre du risque de souscription en vie et du capital de solvabilité requis au titre du risque de marché.
- Le pôle Fonction Actuarielle de la Direction Actuariat Prudentiel Covéa se charge de la construction des rapports actuariels du Groupe et des entités du Groupe intégrées au périmètre de la Fonction clé Actuariat Covéa. Ce pôle d'expertise ne participe pas directement aux travaux de provisionnement. Il anime le dispositif de revue et reporte directement au responsable de la Fonction Actuarielle en lui fournissant toutes les informations nécessaires à la réalisation de ses missions.

Une telle organisation permet de garantir l'indépendance du calcul des provisions prudentielles et de leur supervision par la Fonction Actuarielle.

B.6.3. Mise en œuvre de la Fonction Actuarielle

Les travaux de la Fonction Actuarielle sont réalisés tout au long de l'exercice autour de grands thèmes :

- L'appréciation des provisions techniques ;
- L'appréciation de la qualité des données utilisées pour le calcul des provisions techniques ;
- La revue de la politique de souscription et de sa mise en œuvre ;
- La revue de la politique de réassurance, au regard des programmes de réassurance effectifs.

Les conclusions de ces revues sont formalisées dans le rapport de la Fonction Actuarielle, rédigé annuellement.

⁸ Cf. Figure 3: Dispositif global de contrôle

Pour mener à bien ses missions, la Fonction Actuarielle s'appuie sur le dispositif global de contrôle⁹ de l'entité. Ainsi, les résultats et recommandations du système de contrôle interne permanent et de la Fonction Audit Interne, en lien avec l'appréciation de la qualité des processus de provisionnement, la qualité des données, la souscription et la réassurance, permettent à la Fonction Actuarielle d'identifier des thématiques prioritaires devant être approfondies au cours de l'exercice. La coordination des Fonctions clés, réalisée notamment grâce au Comité opérationnel des risques, permet également d'orienter les travaux de la Fonction Actuarielle sur la base d'une connaissance partagée des enjeux et risques matériels identifiés pour MMA VIE.

⁹ Cf. Figure 3: Dispositif global de contrôle

B.7. Sous-traitance

Politique

L'organisation de Covéa repose sur le développement de pôles de compétences communs aux entités du Groupe. Dans le cadre de la mutualisation des moyens, certaines activités de MMA VIE sont sous-traitées en interne, aux directions Covéa ou à d'autres entités du Groupe. Par ailleurs, de façon ciblée et justifiée, certaines activités peuvent être sous-traitées à l'extérieur du Groupe.

La politique de sous-traitance du Groupe, adoptée par le conseil d'administration de MMA VIE encadre ces activités. Elle fixe ainsi un cadre général de fonctionnement applicable à la fois à la sous-traitance interne et externe. Les principes et règles qu'elle instaure visent à garantir la conformité des activités sous-traitées aux réglementations applicables et leur maîtrise par les dirigeants de l'entité.

A cette fin, des principes concernant le choix des prestataires et les modalités de contractualisation sont fixés par la politique.

Choix des prestataires et modalités de contractualisation

Un examen approfondi est requis en amont de tout engagement contractuel et de la réalisation des prestations. Il porte sur la vérification des aptitudes, capacités et agréments légaux, le cas échéant, des entités candidates, ainsi que sur l'absence de conflit d'intérêts, manifeste ou potentiel, et sur les mesures prises pour s'en prémunir.

Le contrat de sous-traitance est un accord écrit qui définit clairement les droits et obligations respectifs de l'entité cliente et du prestataire de services. Il doit être en conformité avec les lois et règlements applicables, en particulier concernant la protection des données à caractère personnel. Le prestataire de services, soumis à ces dispositions, doit garantir la sécurité et la confidentialité des informations ayant trait à l'entité bénéficiant de ses services.

Une activité importante ou critique est une activité relative au « cœur de métier assurance » et dont l'interruption éventuelle aurait un impact significatif sur l'entité. La politique de sous-traitance impose une liste de clauses à inclure, de façon obligatoire, aux contrats et conventions de sous-traitance d'activités qualifiées d'importantes ou critiques. Elles incluent, notamment, des exigences en matière d'auditabilité, de plan de continuité et de plan de reprise d'activité. L'externalisation de Fonctions d'activités importantes ou critiques est soumise à la validation du Comex.

Concernant les sous-traitants externes, la politique de sous-traitance et la politique des achats Covéa édictent des exigences relatives :

- Au niveau de dépendance économique du prestataire : le chiffre d'affaires de ce dernier doit être suffisamment diversifié pour que sa survie ne soit pas menacée par la perte d'un client majeur ;
- A la solidité financière, à l'indépendance et à la réputation du prestataire ;
- A la transmission par le prestataire de la documentation attestant de sa conformité aux lois et règlements applicables.

Concernant la sous-traitance interne au Groupe, un contrat (par exemple un mandat de gestion, une convention de distribution, document de référence unique relatif à la sous-traitance interne d'activités importantes ou critiques au vu des obligations de Solvabilité II, etc.) est établi lorsqu'une entité Covéa confie des activités à une autre entité Covéa ; une convention est établie entre la SGAM et chaque entité du Groupe sous-traitant des activités à une direction Covéa (mandat de pilotage et de surveillance des activités déléguées au sein du groupe Covéa).

De telles conventions précisent les conditions dans lesquelles les activités déléguées sont organisées et pilotées afin :

- D'être exécutées grâce aux moyens mis à disposition par les entités ou les directions du Groupe ;
- D'être contrôlées par le dispositif de Contrôle Interne Permanent Covéa et par les quatre Fonctions clés Covéa, conformément aux politiques ou procédures documentées.

Pilotage et contrôle

La mise en œuvre de la politique de sous-traitance est pilotée par le Comité de pilotage sous-traitance et fournisseurs significatifs Covéa. Son application est contrôlée à plusieurs niveaux par le dispositif global de contrôle Covéa :

- Un contrôle permanent est assuré par les outils de pilotage des directions opérationnelles en charge des Fonctions sous-traitées, par la Direction du Contrôle interne permanent et par les Fonctions clés Conformité, Actuariat, Gestion des Risques ;
- Un contrôle périodique est mis en œuvre par la Fonction Audit Interne Covéa.

Activités importantes ou critiques sous traitées

MMA VIE sous-traite des activités et fonctions opérationnelles importantes ou critiques, à l'intérieur du Groupe, conformément au modèle économique de Covéa, et à l'extérieur du Groupe, de façon ciblée, lorsqu'une entité tierce est à même de réaliser une activité de façon plus performante et plus efficace que ne saurait le faire une entité du Groupe.

A titre d'exemple, les activités sous-traitées en interne concernent la gestion de portefeuille, la gestion de patrimoine immobilier, la gestion des risques, la gestion des systèmes d'information, etc.

Les activités sous-traitées en externe sont réalisées en France.

B.8. Autres informations

Aucune autre information importante concernant le système de gouvernance n'est à noter.

C. Profil de risque

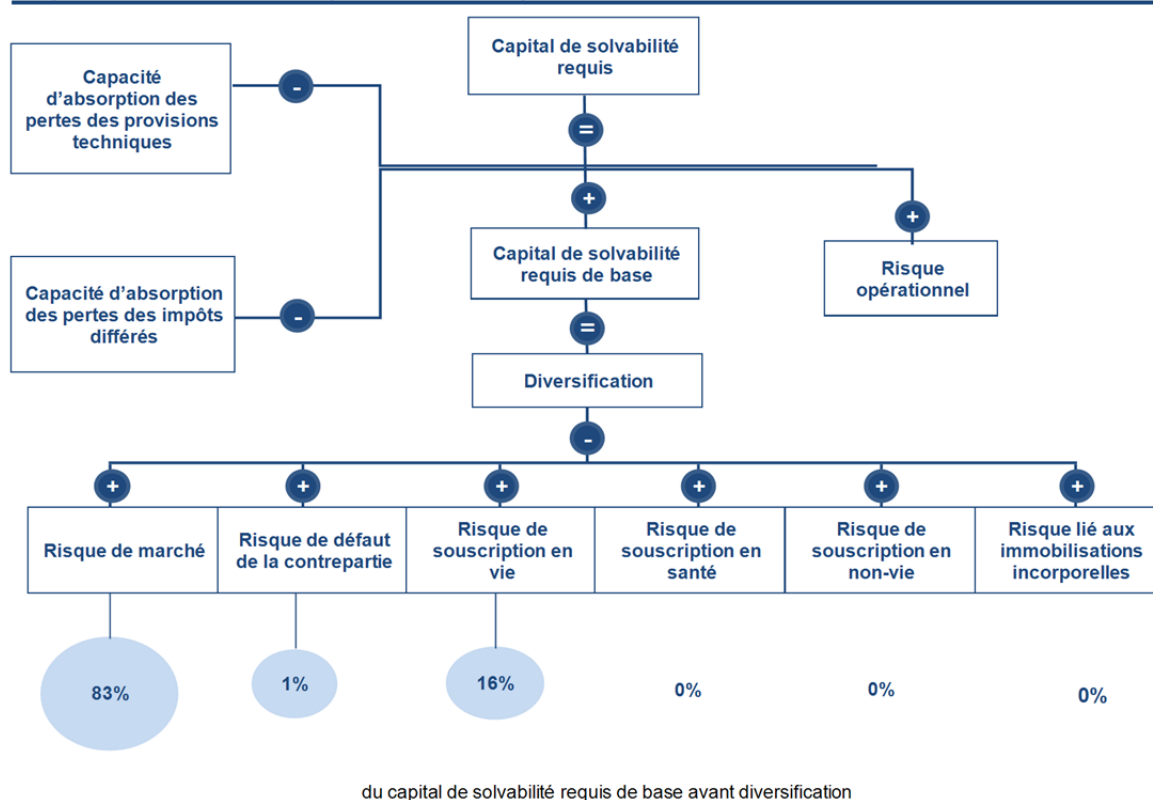
En tant qu'entité d'assurance, le métier de MMA VIE consiste, par nature, à créer de la valeur en gérant des risques, inhérents pour l'essentiel à son activité. Les risques auxquels l'entité est exposée sont gérés et suivis dans le respect du cadre d'appétence associé à la mise en œuvre des orientations stratégiques. Ce cadre est fixé par la Direction générale et approuvé par le conseil d'administration.

Le portefeuille d'engagements d'assurance de MMA VIE, son portefeuille d'actifs financiers, son organisation et son environnement économique, réglementaire et financier sont autant de sources de risques. Ces derniers sont analysés et suivis de manière permanente dans le cadre des dispositifs de gestion des risques et de contrôle mis en œuvre au sein de l'entité.

Les risques de MMA VIE sont quantifiés à partir des calculs de capital de solvabilité requis réalisés sur la base de la formule standard, selon une méthodologie et des paramètres encadrés par la réglementation pour refléter le profil de risque de la plupart des assureurs et réassureurs du marché européen. Les analyses menées par la Direction générale Risques Covéa montrent que la formule standard est globalement adaptée au profil de risque de MMA VIE.

Le profil de risque de MMA VIE inclut par ailleurs des risques non capturés par la formule standard, suivis et gérés dans le cadre du dispositif global de contrôle.

Risque entrant dans le calcul du capital de solvabilité requis



Autres risques



Figure 4 : Profil de risque au 31.12.2020

C.1. Risque de souscription

Les activités exercées par MMA VIE, décrites au chapitre A, l'exposent à des risques d'assurance liés au provisionnement de ses engagements.

Expositions et mesures du risque de souscription vie

Le risque de souscription en assurance vie résulte de l'incertitude liée à l'évaluation des engagements d'assurance vie, pouvant provenir des hypothèses retenues quant à l'état de santé et au comportement des assurés ainsi qu'à la survenance de catastrophes.

En contrepartie des primes perçues et à percevoir, MMA VIE constitue en effet des réserves dont le niveau doit garantir le versement des prestations. Elle s'appuie, aux fins d'évaluation de ses engagements, sur un jeu d'hypothèses quant à l'évolution des flux futurs (incluant notamment les primes, les prestations et les frais). Toute déviation observée a posteriori par rapport aux hypothèses de modélisation des engagements est à la source du risque de souscription : dégradation de la collecte nette, érosion du portefeuille, sélection adverse, survenance d'une catastrophe, etc.

Les expositions de MMA VIE aux risques de souscription figurent dans l'annexe quantitative du présent document, en tableau S.05.01.02 « Primes, sinistres et dépenses par ligne d'activité » et S.12.01.02 « Provisions techniques vie et santé SLT ».

Les risques associés à ces expositions sont mesurés en exploitant la formule standard, selon une approche modulaire : le risque de souscription en vie est obtenu en agrégeant les sous-modules de risques qui le composent.

- Rachat

Le risque de cessation, ou risque de rachat, résulte de l'incertitude liée à la modélisation du comportement des assurés et des cédantes le cas échéant. Ces derniers bénéficient, en effet, de la faculté de résilier, limiter ou suspendre, totalement ou partiellement leurs garanties d'assurance (options de cessations), ou encore, au contraire, de renouveler, étendre ou reprendre, totalement ou partiellement ces dernières (options de continuité).

- Frais

Le risque de frais résulte de l'incertitude liée aux hypothèses concernant le niveau des frais de gestion des contrats et de l'inflation dans le temps (sous-estimation), utilisées aux fins de modélisation des engagements.

- Mortalité

Le risque de mortalité, ou risque de sous-estimation de la mortalité des assurés, résulte de l'incertitude liée aux hypothèses de taux de mortalité utilisées aux fins de modélisation des provisions techniques.

- Longévité

Le risque de longévité, ou risque de surestimation de la mortalité des assurés, résulte de l'incertitude liée aux hypothèses de taux de mortalité utilisées aux fins de modélisation des provisions techniques.

- Catastrophe

Le risque de catastrophe résulte de l'incertitude liée à la survenance d'événements extrêmes et exceptionnels, ayant une influence sur la mortalité des assurés.

Le risque de souscription lié à l'activité d'assurance vie représente 16% du capital de solvabilité requis de base avant diversification. Il résulte essentiellement des risques de frais et de rachat.

Concentration

Les contrats commercialisés par MMA VIE sont souscrits auprès d'un portefeuille diversifié de particuliers.

Atténuation

La gamme de contrats proposés par MMA VIE n'inclut aucun produit complexe. Elle est composée de contrats en unités de compte traditionnels et de contrats en euros dont les clauses de participation aux bénéficiaires, ainsi que les planchers et garanties de taux sont établis dans une logique de réduction du risque.

L'analyse de la rentabilité des produits ainsi que la gestion du poids respectif des contrats d'épargne en unités de compte, des contrats d'épargne en euros et des contrats de prévoyance au sein du portefeuille de MMA VIE constituent également des leviers d'atténuation des risques.

Les techniques de gestion actif-passif déployées garantissent, l'adéquation entre les caractéristiques des passifs de MMA VIE (échancier des passifs, objectifs de rémunération des assurés...) et son portefeuille d'actifs. Elles se basent notamment sur des simulations du comportement des passifs dans différents scénarios d'évolution des marchés financiers. Elles permettent de définir une stratégie d'investissement adaptée, en matière de gestion obligataire notamment, permettant d'atténuer les risques de MMA VIE liés à l'évaluation de ses engagements (sensibilité aux taux, évolution des rachats...).

L'atténuation du risque de souscription passe, d'autre part, par une politique de provisionnement prudente, qui fixe un cadre assurant le respect des objectifs stratégiques et la conformité aux exigences réglementaires et fiscales. En matière de provisionnement comptable comme de provisionnement prudentiel, des méthodologies et hypothèses communes sont établies et partagées au sein du groupe Covéa.

Le provisionnement fait l'objet d'une revue annuelle par les équipes indépendantes attachées à la Fonction Actuarielle, dont l'avis est documenté dans le rapport de la Fonction Actuarielle destiné au conseil d'administration. Le rôle de la Fonction Actuarielle est détaillé au paragraphe B6. du présent rapport.

L'élaboration d'un programme de réassurance adapté à l'activité et aux risques de MMA VIE est une dernière technique de diminution des risques. Son utilisation demeure cependant marginale concernant l'assurance de personnes.

Sensibilité

Dans le cadre du processus de solvabilité prospective, des scénarios alternatifs au scénario central sont régulièrement appliqués à MMA VIE afin de contrôler, sur l'horizon de projection, sa solvabilité et de fournir une mesure, à moyen terme, de la sensibilité de MMA VIE au risque de souscription.

Ces scénarios, au cours des trois dernières années, ont ainsi porté sur une baisse des encours et de la collecte en unités de compte combinés à une période de taux d'intérêt bas ou sur une décollecte très importante des fonds en euros en période de forte remontée des spreads et de marchés financiers dépréciés.

Les résultats de ces exercices ont permis de démontrer la résilience du ratio de couverture du capital de solvabilité requis de MMA VIE dans des circonstances très défavorables.

C.2. Risque de marché

Expositions et mesure du risque de marché

Les primes perçues par MMA VIE en contrepartie de son activité de souscription sont placées sur les marchés financiers et immobiliers dans le respect de la politique d'investissement de l'entité.

Cette activité de placement expose MMA VIE au risque de marché, c'est-à-dire à une incertitude quant à l'évolution de la valeur de marché de ses placements en portefeuille ayant un impact sur la valeur des actifs et des passifs.

La composition du portefeuille d'investissements en valeur de réalisation par classe d'actifs donne une mesure des expositions au risque de marché.

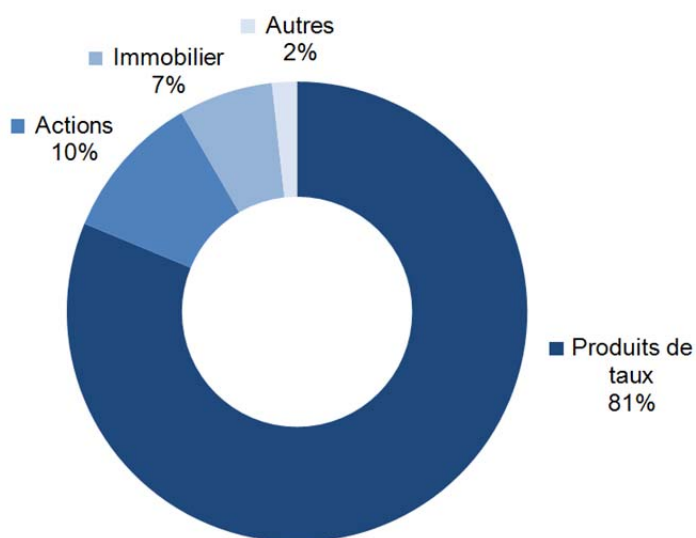


Figure 5 : Composition des placements en valeur de réalisation, hors actifs en représentation des contrats en unités de compte, au 31.12.2020

Le portefeuille de placements de MMA VIE est essentiellement composé de produits de taux, et plus particulièrement d'obligations d'Etats Européens, au premier rang desquels la France, d'obligations des entités, détenues directement ou par le biais d'organismes de placements, et de produits de trésorerie.

La seconde exposition de MMA VIE concerne les actions des entités, détenues directement ou par le biais d'organismes de placement. Les titres choisis, sur la base d'analyses des fondamentaux, exposent principalement l'entité aux marchés occidentaux matures.

Les actifs immobiliers, détenus directement ou par le biais d'entités immobilières, est enfin la troisième classe d'actifs représentée au sein du portefeuille de MMA VIE.

Le risque de marché est notamment mesuré en exploitant la formule standard, selon une approche modulaire agrégeant différents sous-modules de risques.

- Taux d'intérêt

Le risque de taux d'intérêt résulte de la sensibilité des actifs et des passifs en valeur de marché au bilan aux changements affectant la courbe des taux d'intérêt sans risque. Il correspond au montant maximal des fonds propres de base nécessaire pour absorber les pertes occasionnées par des chocs, à la baisse et à la hausse, affectant le niveau de la courbe des taux d'intérêt.

- Action

Le risque action résulte de la sensibilité des actifs au bilan à une baisse de la valeur de marché des actions et participations en portefeuille. Il correspond au montant des fonds propres de base nécessaire pour absorber les pertes occasionnées par une combinaison de chocs à la baisse affectant la valeur des actifs concernés.

- Immobilier

Le risque immobilier résulte de la sensibilité des actifs au bilan à une baisse de la valeur de marché des actifs immobiliers en portefeuille. Il correspond au montant des fonds propres de base nécessaire pour absorber les pertes occasionnées par une chute instantanée de la valeur des actifs concernés.

- Marge de crédit ou « Spread »

Le risque de « spread » résulte de la sensibilité des actifs au bilan aux changements affectant la marge de crédit ajoutée à la courbe des taux sans risque lors de la valorisation des obligations et prêts en portefeuille. Il correspond au montant maximal des fonds propres de base nécessaire pour absorber les pertes occasionnées par des chocs instantanés, à la baisse et à la hausse, affectant le niveau de la marge de crédit.

- Change

Le risque de change résulte de la sensibilité des actifs et des passifs en valeur de marché au bilan aux changements affectant les cours de change. Il correspond au montant maximal des fonds propres de base nécessaire pour absorber les pertes occasionnées par des chocs instantanés, à la baisse et à la hausse, affectant les taux de change des devises relatives aux actifs concernés.

Le risque de marché représente 83% du capital de solvabilité requis de base avant diversification. Il est majoritairement composé des risques actions et spreads.

Principes de gestion prudente, atténuation et concentration

La stratégie financière a pour objectif de dégager la meilleure performance économique à long terme en respectant les impératifs de gestion que sont la préservation du capital, la maîtrise des risques financiers et la transparence des investissements réalisés. L'atteinte de ces objectifs passe également par la détermination d'une allocation d'actifs adaptée à l'activité et au profil de risque de MMA VIE.

La gestion des actifs de placement de MMA VIE est essentiellement confiée à Covéa Finance ainsi qu'à Covéa Immobilier, gérants d'actifs internes du groupe Covéa. Les programmes d'investissement constituent une ligne directrice qui peut être ajustée en cours d'année en fonction de l'évolution de l'environnement économique ou de changements financiers propres à l'entité. Leur mise en œuvre est confiée aux gérants internes du Groupe.

Les procédures d'identification, d'analyse, de suivi et de contrôle des risques inhérents aux supports de placement sont facilitées par l'utilisation marginale et exceptionnelle de produits complexes, tels que les produits structurés ou les instruments dérivés, au sein du portefeuille de MMA VIE. Les principes de diversification du portefeuille (géographique, sectorielle, par émetteur), de liquidité des titres et de qualité des émetteurs, définies dans la politique financière, contribuent également à la maîtrise des risques financiers.

En particulier, le suivi des expositions mis en œuvre permet de contrôler l'absence effective de concentration de risque imputable au portefeuille de placements. Aucun émetteur ni groupe d'émetteurs de valeurs mobilières ne génère un risque de concentration, ce dernier étant valorisé à zéro en application de la formule Standard. Le risque de défaut de pays souverains n'est toutefois pas mesuré par cette évaluation.

Sensibilité

Dans le cadre du processus de solvabilité prospective, des scénarios alternatifs au scénario central sont appliqués à MMA VIE afin de contrôler, sur l'horizon de projection, sa solvabilité.

Les scénarios portent ainsi alternativement sur une hausse brutale des spreads combinée à une dégradation du marché actions ou sur un maintien des taux d'intérêt à un niveau très faible. Ils fournissent une mesure, à moyen terme, de la sensibilité de MMA VIE au risque de marché.

Dans le cadre du processus de surveillance continue, des chocs individuels sont par ailleurs appliqués à MMA VIE afin de contrôler le maintien dans le cadre d'appétence aux risques du ratio de solvabilité. Les jeux de chocs portent ainsi sur une variation des taux d'intérêt, une hausse des spreads et une forte baisse des marchés actions et immobilier.

Ces tests de sensibilité fournissent une mesure instantanée de la sensibilité de MMA VIE au risque de marché.

Facteur de risque	Choc retenu	Ratio de solvabilité	Impact sur le taux de couverture
Taux d'intérêt	+50 pdb	386%	41 pdb
Taux d'intérêt	-50 pdb	275%	-70 pdb
Immobilier	-20%	317%	-27 pdb
Actions	-25%	353%	9 pdb
Spreads	+50 pdb	275%	-69 pdb

Tableau 7 : Sensibilité

Les résultats de ces différents exercices ont permis de démontrer la résilience du ratio de couverture du capital de solvabilité requis de MMA VIE dans des circonstances très défavorables affectant les marchés financiers.

C.3. Risque de crédit

Expositions et mesures du risque

Des créances naissent des opérations courantes de gestion de l'entité ou de gestion de sa trésorerie (avoirs bancaires, paiements à recevoir d'intermédiaires, etc.). Toute défaillance des contreparties et débiteurs l'expose à des pertes possibles et par cette voie à un risque de défaut.

Le risque de crédit est mesuré en exploitant la formule standard, selon une approche modulaire agrégeant deux types d'expositions :

- Expositions de type 1

Le risque de défaut de type 1 résulte des pertes possibles en cas de défaut ou de détérioration de la qualité de crédit des contreparties de MMA VIE, durant les douze mois à venir.

Les montants inscrits dans les postes « Montants recouvrables au titre des contrats de réassurance », « créances nées d'opérations de réassurance » et « Trésorerie et équivalents de trésorerie » netté du poste « Dettes envers des établissements de crédit » au bilan prudentiel, en annexe du présent document, fournissent une mesure des expositions au risque de défaut des réassureurs et des contreparties bancaires.

- Expositions de type 2

Le risque de défaut de type 2 résulte des pertes possibles en cas de défaut ou de détérioration de la qualité de crédit des contreparties de MMA VIE, durant les douze mois à venir, concernant principalement ses paiements à recevoir d'intermédiaires, ses créances sur les preneurs d'assurance, ses prêts hypothécaires et toute autre créance.

Les montants inscrits dans les postes « Créances nées d'opérations d'assurance et montants à recevoir des intermédiaires » et « Autres créances » au bilan prudentiel, en annexe du présent document, fournissent une mesure des expositions au risque de défaut des autres contreparties de MMA VIE.

Dans le cadre de ses activités d'investissement, l'entité est exposée au risque de défaut des émetteurs des titres détenus en portefeuille aux fins de placement. Il s'agit d'un risque de marché, capturé en particulier par le risque de « spread » évoqué ci-avant.

Concentration et atténuation du risque

Les contreparties de MMA VIE sont diversifiées : la perte en cas de défaut estimée pour chacune d'entre elle ne constitue pas, au regard des fonds propres de MMA VIE, un montant de nature à menacer sa solvabilité.

Les contreparties bancaires sont sélectionnées sur la base d'analyses quantitatives et qualitatives menées par le gérant d'actif du Groupe, Covéa Finance. Un plafond d'exposition, spécifique à chaque banque, est fixé et suivi de façon régulière par la Direction des Placements et de l'Actif-Passif Covéa. Enfin les expositions aux autres créanciers et intermédiaires font l'objet d'une sélection et d'un suivi dans le cadre des dispositifs de contrôle.

C.4. Risque de liquidité

Le risque de liquidité résulte, pour une entité d'assurance, des pertes possibles qui seraient occasionnées par la vente rapide d'actifs investis en vue de disposer de la trésorerie nécessaire pour honorer des engagements au moment où ceux-ci deviennent exigibles.

L'atténuation du risque de liquidité de MMA VIE est en premier lieu assurée par les procédures de gestion actif-passif permettant de garantir un niveau de liquidité suffisant pour faire face en permanence aux engagements envers ses assurés. La politique d'investissement et le programme d'investissement font par ailleurs de la liquidité du portefeuille de placements un critère essentiel de l'allocation d'actif et du choix des titres. Enfin, une gestion appropriée de la trésorerie de MMA VIE complète le dispositif de gestion du risque de liquidité.

La trésorerie de MMA VIE en premier lieu, ainsi que son portefeuille de placements liquides en second lieu, permettent à l'entité de faire face, à tout moment à ses engagements, dans des conditions normales comme dans des conditions adverses, sans occasionner de pertes de nature à menacer son équilibre financier.

Le niveau des liquidités de MMA VIE (titres liquides d'échéance inférieure à 1 an) est suivi et analysé de manière permanente.

C.5. Risque opérationnel

Le risque opérationnel résulte, des pertes possibles liées à des procédures internes, des membres du personnel ou des systèmes inadéquats ou défaillants au sein de l'entité. Il est appréhendé de manière qualitative d'une part, et mesuré en exploitant la formule standard d'autre part, selon une approche forfaitaire, fonction du niveau d'activité de l'entité.

Le dispositif de contrôle interne permanent, le dispositif de vérification de la conformité ainsi que le dispositif d'audit interne, détaillés au chapitre B. « Système de gouvernance » du présent rapport, sont les outils privilégiés de l'atténuation des risques opérationnels. Ils contribuent à la maîtrise et à l'évaluation des processus internes, de leur implémentation et de leur contrôle. De plus, des programmes d'assurance couvrent les principaux biens et responsabilités de l'entité, permettant ainsi d'externaliser une partie du risque opérationnel.

C.6. Autres risques importants

MMA VIE est également exposée à d'autres risques non appréhendés dans la formule standard.

- Les risques stratégiques, portés spécifiquement par le groupe Covéa, peuvent aussi impacter directement ou indirectement MMA VIE. Ces risques résultent de décisions inappropriées dans le cadre de la définition et de la mise en œuvre des orientations stratégiques de l'entité au regard de son environnement économique et concurrentiel.
- Le risque de réputation résulte d'une insuffisance dans la maîtrise de la communication (financière, commerciale, de crise, etc) et des conséquences de toute médiatisation négative du Groupe. Un suivi permanent de l'e-réputation de Covéa et de ses trois marques est notamment mis en œuvre. Le social media manager dispose d'outils d'analyse des contenus publiés sur internet et sur les réseaux sociaux. Il effectue une veille et organise le cas échéant, avec la Direction Communication Externe et les community managers, les réponses aux risques identifiés.
- Les risques émergents sont des risques nouveaux, entourés d'une incertitude forte quant à leurs impacts et leur probabilité de matérialisation. Ils résultent d'évènements imprévus et sont appréhendés de façon prospective, dans un effort d'anticipation de l'environnement futur de l'entité. Les principaux risques émergents identifiés concernent les risques Cyber, les risques

liés à la transition climatique et ceux liés aux nouvelles technologies (Intelligence Artificielle, robotisation).
Ces risques, par nature non quantifiables, sont identifiés et suivis de manière permanente par la Direction générale Stratégie et Activités internationales Covéa et par la Direction générale Risques.

C.7. Autres informations

Aucune autre information importante concernant le profil de risque n'est à noter.

D. Valorisation à des fins de Solvabilité

Les catégories d'actifs et de passifs importantes qui composent le bilan Solvabilité II de MMA VIE, ont été valorisées conformément aux normes prudentielles Solvabilité II, à des montants pour lesquels ces derniers pourraient être échangés dans le cadre d'une transaction conclue dans des conditions de concurrence normales, entre des parties informées et consentantes.

Les valorisations obtenues en application de ce principe figurent dans le tableau S.02.01.02¹⁰, en annexe du présent rapport.

D.1. Actifs

<i>En millions d'euros - au 31.12.2020</i>	Solvabilité II	Comptes sociaux
Goodwill		0
Frais d'acquisition différés		1
Immobilisations incorporelles	-	14
Actifs d'impôts différés	-	6
Excédent du régime de retraite	-	-
Immobilisations corporelles détenues pour usage propre	0	0
Investissements (autres qu'actifs en représentation de contrats en unités de compte et indexés)	23 717	20 401
Biens immobiliers (autres que détenues pour usage propre)	347	139
Détenion dans des entreprises liées, y compris participations	280	469
Actions	1 096	746
Obligations	19 318	16 976
Organisme de placement collectif	2 594	1 990
Produits dérivés	-	-
Dépôts autres que les équivalents de trésorerie	81	81
Autres investissements	-	-
Actifs en représentation de contrats en unités de compte et indexés	3 496	3 496
Prêts et prêts hypothécaires	338	338
Montants recouvrables au titre des contrats de réassurance	-	7
Dépôt auprès des cédantes	-	-
Créances nées d'opérations d'assurance et montants à recevoir d'intermédiaires	20	31
Créances nées d'opérations de réassurance	1	1
Autres créances (hors assurance)	124	124
Actions propres auto-détenues (directement)	-	-
Eléments de fonds propres ou fonds initial appelé(s), mais non encore payé(s)	-	-
Trésorerie et équivalents de trésorerie	161	161
Autres actifs non mentionnés dans les postes ci-dessus	11	11
Total de l'actif	27 867	24 591

Tableau 8 : Actifs au 31.12.2020

¹⁰ Cf. Annexes Quantitatives – Tableau S.02.01.02 : Bilan

D.1.1. Goodwill

En normes françaises, un goodwill est enregistré pour la différence entre le coût d'acquisition des titres d'une entité et son actif net réévalué. En vertu des normes Solvabilité II, le goodwill est valorisé à zéro dans le bilan prudentiel.

D.1.2. Frais d'acquisition différés

En normes françaises, le montant des frais d'acquisition différés correspond à la fraction non imputable à l'exercice des frais d'acquisition des contrats constatés en charge, lors de l'exercice en cours et / ou des exercices précédents. En vertu des normes Solvabilité II, les frais d'acquisition différés sont valorisés à zéro dans le bilan prudentiel.

D.1.3. Immobilisations incorporelles

Les immobilisations incorporelles sont enregistrées dans les comptes en normes françaises à leur coût d'acquisition ou de production et amorties selon des modalités propres à chaque type d'actif.

En normes Solvabilité II, les actifs incorporels sont valorisés à zéro du fait de l'impossibilité de les céder séparément ou d'établir une valeur de marché.

D.1.4. Impôts différés – Actifs & Passifs

Les impôts différés correspondent aux montants recouvrables (actifs) et payables (passifs) au cours des périodes futures, au titre des différences temporelles déductibles ou imposables ainsi que du report en avant des pertes fiscales et des crédits d'impôt non utilisés.

En normes françaises, les impôts différés sont calculés sur les différences liées aux décalages temporels entre la base fiscale et la base comptable. En normes Solvabilité II, les décalages temporels entre la base fiscale et la base prudentielle constituent l'assiette des calculs d'impôts différés dont les principales sources sont la revalorisation des provisions techniques et des investissements (hors actifs en représentation de contrats en unités de compte) lors du passage au bilan prudentiel.

Dans chacun des cas, les calculs sont réalisés selon les règles et les taux d'imposition en vigueur au moment de l'arrêté des comptes et applicables à la date de réalisation des différences futures.

A la clôture de l'exercice 2020 en normes Solvabilité II, MMA VIE comptabilise un solde net d'impôts différés passif.

D.1.5. Immobilisations corporelles détenues pour usage propre

Ces immobilisations correspondent aux biens immobiliers et aux autres actifs corporels d'exploitation détenus pour usage propre.

En normes françaises, les biens immobiliers d'exploitation (siège, bâtiments administratifs, bureaux, etc.), sont enregistrés à leur valeur d'acquisition, augmentée des travaux de construction et d'aménagement, diminuée des amortissements cumulés déterminés selon un plan d'amortissement par composant.

Les autres actifs d'exploitation (agencements, matériel de bureau, mobilier, etc.) sont évalués à leur prix d'acquisition diminué des amortissements cumulés, effectués sur le mode linéaire ou dégressif.

En normes Solvabilité II les immeubles d'exploitation sont valorisés d'après une expertise quinquennale réalisée par un expert indépendant et mise à jour annuellement. Les autres actifs d'exploitation sont maintenus à leur valeur nette comptable.

D.1.6. Investissements

(Autres qu'actifs en représentation de contrats en unités de compte et indexés)

Dans les comptes en normes françaises, les actifs de placement sont valorisés au coût historique, net d'amortissements et/ou de dépréciations le cas échéant.

En normes Solvabilité II, les actifs de placement sont enregistrés en valeur de marché. Cette valeur correspond par défaut au prix coté sur un marché actif s'il existe. Trois critères sont utilisés pour évaluer le caractère actif d'un marché : homogénéité ou standardisation des produits négociés, liquidité et transparence.

Les différences entre les actifs de placement au bilan Solvabilité II et dans les comptes sociaux procèdent donc d'écarts de valorisation principalement imputables à l'intégration des plus et moins-values latentes.

Le cas échéant, la part souscrite mais non libérée d'investissements dans des entreprises est portée à l'actif avec reconnaissance d'une dette au passif dans les comptes en normes françaises. Au bilan Solvabilité II, seule la part libérée est présentée à l'actif.

Biens immobiliers (autres que détenus pour usage propre)

Les biens immobiliers détenus aux fins de placement sont valorisés selon les mêmes méthodes que les immeubles d'exploitation (cf. immobilisations corporelles détenues pour usage propre), c'est-à-dire en valeur d'acquisition amortie dans les comptes en normes françaises et en valeur de marché (expertise quinquennale révisée annuellement) dans les comptes en normes Solvabilité II.

Détentions dans des entreprises liées, y compris participations

En normes françaises, les titres d'entreprises liées détenus sont enregistrés à leur prix de revient nets de provisions le cas échéant.

Au bilan en normes Solvabilité II, la valorisation retenue est déterminée selon les principes suivants :

- Les participations cotées sur un marché actif sont valorisées au dernier cours connu au jour de l'inventaire.
- Les participations d'assurances détenues directement ou via une holding d'assurance sont valorisées à la quote-part de la dernière valeur disponible de leurs fonds propres prudentiels Solvabilité II.
- Les holdings d'assurance sont valorisées à la quote-part de la dernière valeur disponible de leurs fonds propres prudentiels Solvabilité II, obtenue par transposition de leurs détections.
- Les autres participations sont valorisées selon la même méthode que dans les comptes en normes françaises, déduction faite des goodwill et des immobilisations incorporelles significatifs.

Actions, dont actions cotées et non cotées

En normes françaises, les actions cotées et non cotées sont enregistrées à leur coût d'acquisition hors frais de négociation, net de provisions le cas échéant.

Au bilan en normes Solvabilité II, les actions cotées sont valorisées à leur dernier cours connu à la date de clôture. Les actions non cotées sont quant à elles valorisées selon la même méthode que dans les comptes en normes françaises, déduction faite des goodwill et des immobilisations incorporelles significatifs.

Obligations, dont obligations d'État et d'entreprises, titres structurés et garantis

En normes françaises, les titres obligataires sont enregistrés séparément pour leur coût d'acquisition et les coupons courus. Le cas échéant, la différence entre le coût d'acquisition et la valeur de remboursement est amortie sur la durée résiduelle des titres.

Au bilan en normes Solvabilité II, les titres obligataires sont valorisés à leur dernier prix d'échange connu au jour de l'inventaire.

Organismes de placement collectif

En normes françaises, les parts détenues dans des organismes de placement collectif sont enregistrées à leur coût d'acquisition, hors frais de négociation et net de provisions le cas échéant.

Au bilan en normes Solvabilité II, on distingue deux grands types d'organismes de placement collectif :

- Les sociétés immobilières non cotées (SCI, SAS) ;
- Les autres organismes de placement collectif (fonds obligataires, fonds actions, fonds diversifiés, fonds alternatifs etc...).

Les sociétés immobilières non cotées font l'objet d'une évaluation à l'actif net réévalué. Les actifs immobiliers des entités considérées sont soumis à une expertise quinquennale, révisée annuellement.

Les autres organismes de placement collectif sont valorisés, sur la base de la valeur de réalisation des actifs gérés, par des organismes externes indépendants qui établissent les états financiers.

Dépôts autres que les équivalents de trésorerie

En normes françaises comme au bilan en normes Solvabilité II, les dépôts sont reconnus à leur valeur de remboursement, majorée des coupons courus le cas échéant.

D.1.7. Actifs en représentation de contrats en unités de compte et indexés

En normes françaises, la valeur de réalisation des actifs en représentation des unités de compte est retenue.

Au bilan prudentiel, les actifs en représentation des unités de compte sont évalués selon les mêmes méthodes que celles utilisées pour les investissements de même nature (voir D.1.6).

D.1.8. Autres actifs y compris :

- Prêts et prêts hypothécaires,
- Avances sur police,
- Créances nées d'opérations d'assurance et montants à recevoir d'intermédiaires,
- Créances nées d'opérations de réassurance,
- Autres créances (hors assurance),
- Trésorerie et équivalents de trésorerie,
- Autres actifs non mentionnés dans les postes ci-dessus.

En normes françaises comme au bilan en normes Solvabilité II, ces actifs sont enregistrés à leur valeur nominale, nette de provisions le cas échéant. Il s'agit de la meilleure approximation de leur valeur de marché.

Les écarts constatés correspondent, le cas échéant, à des reclassements de présentation.

D.2. Provisions techniques

<i>En millions d'euros - au 31.12.2020</i>	Solvabilité II	Comptes sociaux
Provisions techniques non vie nette de cessions	-	-
Provisions techniques non vie (hors santé) nettes de cessions	-	-
Provisions techniques non vie (hors santé) brutes de cessions	-	-
Provisions techniques non vie (hors santé) cédées	-	-
Provisions techniques santé (similaire à la non vie) nettes de cessions	-	-
Provisions techniques santé (similaire à la non vie) brutes de cessions	-	-
Provisions techniques santé (similaire à la non vie) cédées	-	-
Provisions techniques vie (hors UC et indexés) nettes de cessions	21 267	19 003
Provisions techniques santé (similaire à la vie) nettes de cessions	-	-
Provisions techniques santé (similaire à la vie) brutes de cessions	-	-
Provisions techniques santé (similaire à la vie) cédées	-	-
Provisions techniques vie (hors santé, UC et indexés) nettes de cessions	21 267	19 003
Provisions techniques vie (hors santé, UC et indexés) brutes de cessions	21 267	19 009
Provisions techniques vie (hors santé, UC et indexés) cédées	-	7
Provisions techniques UC et indexés nettes de réassurance	3 292	3 504
Provisions techniques UC et indexés brutes de cessions	3 292	3 504
Provisions techniques UC et indexés cédées	-	-
Total provisions techniques nettes de cessions	24 559	22 507

Tableau 9 : Provisions techniques au 31.12.2020

D.2.1. Montants des provisions techniques prudentielles

Le tableau S.12.01.02 figurant en annexe du présent rapport présente la valeur des provisions techniques pour chaque ligne d'activité réglementaire.

D.2.2. Méthodes de valorisation des provisions techniques prudentielles

Les provisions techniques représentent des réserves constituées par l'entité d'assurance pour faire face à ses engagements d'assurance, pris envers ses assurés en vertu des garanties souscrites. Les provisions techniques de l'entité sont inscrites au bilan prudentiel à leur valeur économique qui correspond à une valeur de transfert.

Leur montant est égal à la somme de la meilleure estimation des engagements et d'une marge de risque.

D.2.2.1. Meilleure estimation brute de cessions en réassurance

La meilleure estimation des provisions techniques correspond à la valeur actuelle probable des flux de trésorerie futurs liés aux engagements d'assurance à la date d'inventaire.

Regroupement des engagements d'assurance

Aux fins des calculs, la meilleure estimation est établie à l'échelle de groupes de risques homogènes, en regroupant les caractéristiques des garanties offertes dans les contrats d'assurance, selon leur typologie de risque. Par ailleurs, chaque groupe de risques homogènes est affecté à une ligne d'activité réglementaire.

Périmètre et horizon de projection

Les encaissements et décaissements futurs relatifs aux contrats existants sont projetés sur un horizon de 40 ans.

Seuls les contrats pour lesquels l'assureur est engagé à la date d'évaluation sont retenus dans les bases de calcul de la meilleure estimation des provisions techniques.

Au périmètre des contrats retenus, est appliquée une notion de frontière des contrats. Elle permet de distinguer parmi les flux de trésorerie attachés à un contrat, ceux qui doivent être pris en compte dans le calcul de la meilleure estimation des provisions techniques. Il s'agit de l'ensemble des encaissements et décaissements anticipés avant la 1^{ère} date à partir de laquelle l'assureur peut :

- Résilier un contrat ;
- Rejeter unilatéralement les primes à recevoir au titre d'un contrat ;
- Modifier les primes ou les prestations à payer au titre d'un contrat, de manière à refléter pleinement les risques.

Flux projetés, bruts de cessions de réassurance

Au sein des groupes de risques homogènes, des regroupements de polices aux caractéristiques communes sont également effectués.

Les flux entrants correspondent aux primes futures, incluses dans les frontières des contrats. Elles concernent en pratique les cotisations périodiques et les primes des contrats de prévoyance pour lesquelles l'assureur est engagé.

Les flux sortants correspondent :

- Aux prestations représentant les garanties des contrats, nettes de chargements de gestion et y compris revalorisations ;
- Aux frais de gestion des contrats y compris inflation (acquisition, administration, gestion des sinistres, autres charges techniques et frais de gestion des placements) ;
- Aux commissions envers les tiers ;
- Aux prélèvements fiscaux.

Actualisation

Les flux de trésorerie sont actualisés avec la courbe des taux fournie par l'Autorité Européenne des Assurances et des Pensions Professionnelles. Aucun ajustement n'y est apporté.

Méthodologie de calcul

La meilleure estimation des provisions techniques est égale la valeur actuelle moyenne des flux de trésorerie pondérés par la probabilité de réalisation de différents scénarios économiques et financiers. Pour cela, un générateur de scénarios permettant de simuler les différents états futurs de l'environnement économique et financier est utilisé.

Les calculs reproduisent le comportement attendu des actifs financiers et des flux de trésorerie liés aux contrats d'assurance modélisés. Ils s'appuient sur un modèle d'actifs alimenté par des données de marché (prix et rendements des actifs, taux d'intérêt applicables ...), et un modèle de passif reproduisant les caractéristiques des contrats et le comportement attendu des assurés. Les options et garanties financières contenues dans les contrats d'assurance ainsi que les décisions de gestion de

l'assureur génèrent des interactions entre les placements à l'actif du bilan et les engagements au passif du bilan :

- Les décisions de gestion de l'assureur ont trait à l'allocation des actifs, au rythme de réalisation des plus ou moins-values et à la détermination des participations aux bénéfices ;
- Les options financières correspondent à des droits contractuels de rachat, de résiliation et/ou de modification des contrats qui sont exerçables au choix des assurés. Elles sont modélisées en reproduisant le comportement des assurés et en tenant compte de l'environnement concurrentiel, économique et financier si nécessaire ;
- Les garanties financières correspondent au montant certain minimum de prestations à verser.

D.2.2.2. Meilleure estimation des montants recouvrables au titre de la réassurance

Les provisions techniques cédées, dans le cadre d'opérations de réassurance, ne sont pas valorisées en raison de leur caractère non significatif.

D.2.2.3. Marge de risque

La marge de risque est calculée de manière à garantir que la valeur des provisions techniques prudentielles est équivalente au montant qu'une entité d'assurance et de réassurance demanderait pour reprendre et honorer les engagements d'assurance et de réassurance (valeur de transfert).

Son calcul suppose un transfert de l'intégralité des engagements du portefeuille, il prend en compte l'ensemble des effets de diversification.

La marge de risque correspond ainsi au coût d'immobilisation d'un montant de fonds propres éligibles égal au capital de solvabilité requis pour faire face aux engagements d'assurance et de réassurance sur leur durée de vie. Le taux correspondant au coût du capital est fixé par la réglementation. Il s'élève à 6 %.

En application du principe de proportionnalité, la marge de risque est déterminée de façon simplifiée selon une approche par la duration.

Le coût du capital est appliqué au montant du capital de solvabilité requis obtenu à la date d'évaluation (hors risque de marché). La durée moyenne pondérée et actualisée des engagements par ligne d'activité réglementaire est associée à ce produit.

D.2.3. Incertitudes liées au montant des provisions techniques prudentielles

Pour l'ensemble des lignes d'activité, le processus d'évaluation des provisions techniques prudentielles comporte une part d'incertitude. Il requiert en effet l'utilisation de données historiques jugées pertinentes, il fait appel à l'exploitation de modèles ainsi qu'à la formulation d'hypothèses afin, notamment, de projeter les flux de trésorerie sur un horizon de temps estimé approprié à la nature des engagements. De façon générale, le niveau d'incertitude lié au montant des provisions techniques est limité par l'expertise des équipes actuarielles qui analysent les calculs, les contrôlent et en interprètent les résultats. Les travaux de la Fonction Actuarielle (analyses de variations, analyses de sensibilité) participent enfin à la fiabilité du montant des provisions techniques.

D.2.4. Principales différences entre provisions techniques prudentielles et provisions techniques en normes françaises

Les principaux écarts de valorisation et de présentation entre provisions comptables et provisions prudentielles proviennent principalement :

- De différences dans la composition respective des provisions prudentielles et des provisions comptables. En effet, les provisions prudentielles intègrent une marge de risque dont la méthodologie de valorisation, décrite en paragraphe D.2.2.3 de ce rapport, est conforme aux dispositions en vigueur de Solvabilité II. Les provisions comptables sont évaluées de façon à être suffisantes, suivant une méthodologie décrite dans l'Annexe aux comptes et conformément aux dispositions en vigueur du Code des assurances.
- De différences dans le calcul des provisions d'épargne entre les provisions prudentielles et les provisions comptables
 - Les provisions comptables sont calculées de manière rétrospective alors que les provisions prudentielles sont calculées de manière prospective en intégrant les interactions actif / passif ;
 - Les provisions prudentielles des contrats d'épargne en euros intègrent les plus-values latentes qui seront distribuées aux assurés dans le futur, alors que les provisions comptables reflètent le montant de l'épargne acquis à la date d'arrêt.
- Du reclassement de la provision pour participation aux bénéfices admissible en fonds excédentaires sous Solvabilité II.

D.3. Autres passifs

<i>En millions d'euros</i>	Solvabilité II	Comptes sociaux
Passifs éventuels	-	-
Provisions autres que les provisions techniques	10	10
Provisions pour retraite	10	9
Dépôt des réassureurs	0	0
Passifs d'impôts différés	91	-
Produits dérivés	-	-
Dettes envers les établissements de crédit	3	3
Dettes financières autres que celles envers les établissements de crédit	2	2
Dettes nées d'opérations d'assurance et montants dus aux intermédiaires	45	45
Dettes nées d'opérations de réassurance	10	10
Autres dettes (hors assurance)	192	405
Passifs subordonnés	-	-
Autres dettes non mentionnées dans les postes ci-dessus	19	19
Total autres passifs	381	501

Tableau 10 : Autres passifs au 31.12.2020

D.3.1. Provisions autres que les provisions techniques

Ces passifs à échéance incertaine ou d'un montant incertain (hors engagements de retraite) sont enregistrés au bilan prudentiel et dans l'annexe aux comptes pour une valeur identique.

D.3.2. Provisions pour retraite

Au bilan prudentiel, les engagements liés aux régimes de retraite à prestations définies des salariés sont provisionnés pour la part de leur évaluation actuarielle non couverte par des actifs du régime.

Dans les comptes en normes françaises, les engagements liés au régime de retraite à prestations définies sont valorisés de façon identique et sont également provisionnés au bilan, exception faite de la part des écarts actuariels qui est portée en engagements hors bilan selon la méthode du corridor.

D.3.3. Autres passifs y compris :

- Dettes envers des établissements de crédit;
- Dettes nées d'opérations d'assurance et montants dus aux intermédiaires;
- Dettes nées d'opérations de réassurance;
- Autres dettes (hors assurance);
- Autres dettes non mentionnées dans les postes ci-dessus.

Les dettes mentionnées ci-dessus sont valorisées de façon identique au bilan Solvabilité II et dans les comptes sociaux.

Les écarts constatés correspondent, le cas échéant, à des reclassements de présentation, notamment au titre des parts souscrites non libérées d'investissements dans des entreprises tel que mentionné dans la partie D.1.6. Investissements.

D.4. Méthodes de valorisations alternatives

Des méthodes de valorisation alternatives sont appliquées à certains titres obligataires ou à certaines participations dans des fonds de capital investissement lorsque les actifs concernés ne sont pas cotés sur des marchés actifs.

Deux approches sont retenues et parfois croisées :

- L'approche « marché » : utilisation des prix de marché sur des actifs comparables ;
- L'approche « revenu » : actualisation des flux traduisant les attentes des acteurs du marché.

D.5. Autres informations

Aucune autre information importante concernant l'évaluation aux fins de solvabilité n'est à noter.

E. Gestion du capital

E.1. Fonds propres

E.1.1. Gestion des fonds propres

La gestion des fonds propres de MMA VIE est placée sous la responsabilité de la Direction générale Risques. Ses principes, objectifs et procédures sont établis dans la politique de gestion des fonds propres du groupe Covéa, dont le périmètre couvre l'ensemble des entités du Groupe dont MMA VIE. La politique de gestion des fonds propres est revue au moins une fois par an et a été approuvée par le conseil d'administration de MMA VIE.

Conformément aux principes de la politique de gestion des fonds propres, le niveau de résultat et des fonds propres de MMA VIE doivent être en adéquation avec le développement de son activité.

MMA VIE doit disposer en permanence d'un minimum de fonds propres lui permettant de respecter le cadre d'appétence aux risques défini dans la stratégie. Les fonds propres de MMA VIE font ainsi l'objet d'évaluations sur l'horizon du business plan dans le cadre des processus de l'ORSA. Ces évaluations permettent de déterminer, le cas échéant, le niveau de dividendes versés aux mutuelles actionnaires de Covéa Coopérations en fonction des besoins identifiés.

E.1.2. Composition et évolution des fonds propres

Les fonds propres de MMA VIE, valorisés conformément aux normes prudentielles Solvabilité II, figurent dans le tableau S.23.01.01¹¹.

<i>En millions d'euros</i>	Total	Niveau 1 - Non restreint	Niveau 1 - Restreint	Niveau 2	Niveau 3
Total fonds propres de base après déductions	2 926	2 926	-	-	-
Total fonds propres auxiliaires	-	-	-	-	-
Total des fonds propres disponibles pour couvrir le capital de solvabilité requis au 31.12.2020	2 926	2 926	-	-	-
- Fonds propres totaux éligibles pour le calcul du capital de solvabilité requis	2 926	2 926	-	-	-
- Fonds propres totaux éligibles pour le calcul du minimum de capital requis	2 926	2 926	-	-	-
Total des fonds propres disponibles pour couvrir le capital de solvabilité requis au 31.12.2019	2 878	2 878	-	-	-
- Fonds propres totaux éligibles pour le calcul du capital de solvabilité requis	2 878	2 878	-	-	-
- Fonds propres totaux éligibles pour le calcul du minimum de capital requis	2 878	2 878	-	-	-

Tableau 11 : Composition et évolution des fonds propres par niveau

Les fonds propres de base de MMA VIE sont constitués uniquement d'éléments de niveau 1, non restreints. MMA VIE ne compte plus aucun élément de fonds propres faisant l'objet de mesures transitoires.

MMA VIE étant en situation d'impôts différés nets passifs, aucune position nette d'impôt différé active n'est reconnue dans les fonds propres. Une description de la valorisation des impôts différés est précisée dans la partie D1.4. Impôts différés – Actifs & Passifs du présent rapport.

¹¹ Cf. Annexes Quantitatives – tableau S.23.01.01: Fonds propres

<i>En millions d'euros</i>	2020	2019
Capitaux propres issus des comptes sociaux	1 576	1 542
Réévaluation des actifs financiers*	2 653	2 493
Réévaluation des provisions techniques*	-1 283	-1 101
Annulation des actifs incorporels et goodwill*	-10	-10
Autres*	-9	-0
Excédents des actifs sur les passifs	2 926	2 924
Passifs subordonnés	-	-
Dividendes, distributions et charges prévisibles	-	-46
Fonds Propres éligibles	2 926	2 878

* Postes nets d'impôts différés

Tableau 12 : Des fonds propres en normes françaises aux fonds propres SII

Les fonds propres de base se composent d'abord d'éléments de capital issus des états financiers en normes comptables françaises, c'est-à-dire du capital social, de primes liées au capital social et des autres réserves statutaires. A fin 2020, les éléments issus des états financiers s'élèvent à 1 576 M€ contre 1 542 M€ à fin 2019, soit une progression de 34 M€ correspondant principalement au résultat de l'exercice, mouvementé des dividendes versés au titre de l'exercice précédent et de la variation de la réserve de capitalisation.

Les fonds propres de base sont complétés par les différences de valorisation et de présentation des actifs et passifs entre le bilan prudentiel et le bilan social, différences détaillées au chapitre D. Valorisation à des fins de Solvabilité du présent rapport. Elles s'élèvent à 1 351 M€ contre 1 382 M€ à fin 2019.

Cette évolution résulte de la baisse des marges futures, impactées par l'environnement de taux bas et la hausse de la volatilité sur les marchés financiers. Cet effet est en partie compensé par la prise en compte au 31 décembre 2020 de la provision pour participation aux bénéfices admissible en fonds excédentaires pour sa valeur économique¹², conduisant à reconnaître un montant complémentaire de 223 M€.

La réserve de réconciliation était par ailleurs diminuée des distributions de dividendes de 46 M€ en 2019. Il est prévu une distribution en actions du résultat 2020.

Les fonds propres de MMA VIE ne font l'objet d'aucune déduction, ainsi les fonds propres disponibles sont équivalents aux fonds propres éligibles à la couverture du capital de solvabilité requis et du minimum de capital requis. De plus, aucune restriction n'affecte la disponibilité et la transférabilité des fonds propres de MMA VIE.

¹² Contrairement à 2019 où l'approche simplifiée autorisée par l'ACPR consistant à reconnaître en fonds propres 70% de la provision pour participation aux bénéfices a été mise en œuvre.

E.2. Capital de solvabilité requis et minimum de capital requis

Le capital de solvabilité requis¹³ de MMA VIE est calculé en appliquant la formule standard, sans recours à des simplifications ni à des paramètres qui lui sont propres.

En millions d'euros au 31.12.2020

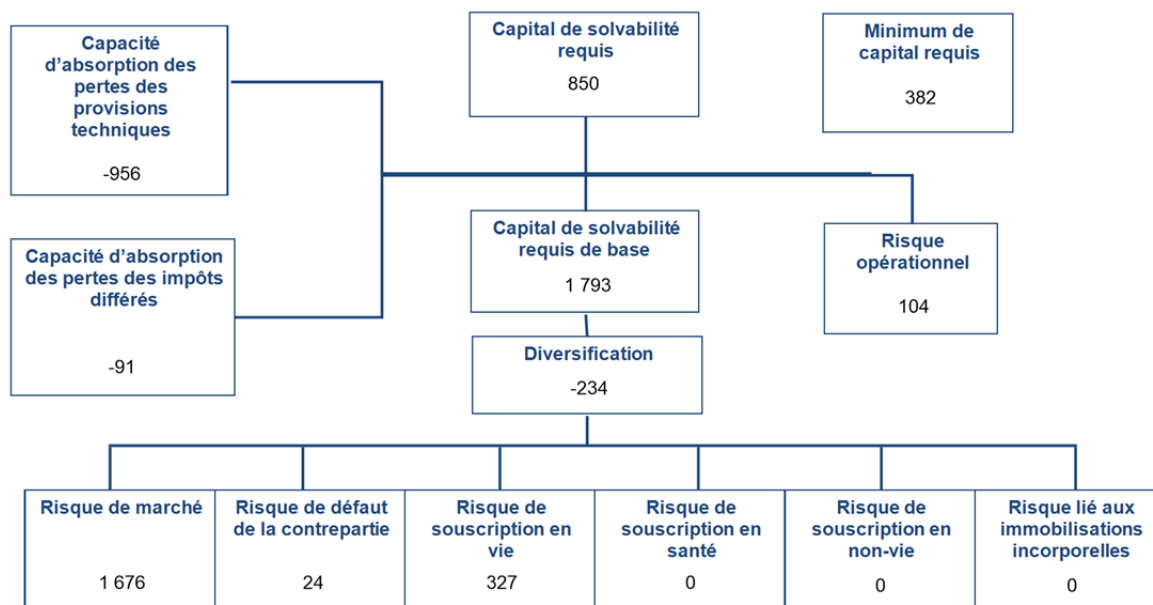


Figure 6 : Capital de solvabilité requis

Le capital de solvabilité requis s'établit à 850 M€ contre 726 M€ en 2019, soit une hausse de 124 M€. Cette évolution est expliquée par la hausse du risque de marché, et plus particulièrement du risque action, en raison notamment de la baisse du poids des investissements à long terme bénéficiant d'un choc à taux réduit. La moindre absorption par les impôts différés, liée à la baisse des impôts différés passifs constatés au bilan prudentiel, contribue également à la progression du capital de solvabilité requis.

L'ajustement visant à tenir compte de la capacité d'absorption des pertes par les impôts différés est déterminé par une approche fondée sur des taux d'imposition moyens. Cet ajustement est reconnu dans la limite des impôts différés passifs nets du bilan. Au 31 décembre 2020, l'ajustement visant à tenir compte de la capacité d'absorption des pertes par les impôts différés s'élève à -91 M€.

En 2020, le ratio de couverture du capital de solvabilité requis par les fonds propres éligibles de MMA VIE se porte à 344% contre 396% à la clôture de l'exercice précédent.

Le minimum de capital requis¹⁴ de MMA VIE est calculé en appliquant la formule linéaire, prévue par la réglementation, aux primes émises nettes de réassurance et à la meilleure estimation des provisions techniques nettes de réassurance. La formule linéaire est combinée à un plancher et à un plafond exprimés en pourcentage du capital de solvabilité requis. En 2020, le minimum de capital requis se maintient au plafond de 45 % du capital de solvabilité requis.

Le ratio de couverture du minimum de capital requis par les fonds propres éligibles de MMA VIE se porte à 765% contre 881% à la clôture de l'exercice précédent.

¹³ Cf. Annexe quantitative : tableau S.25.01.21- Capital de Solvabilité requis

¹⁴ Cf. Annexe quantitative : tableau S.28.01.01- Minimum de capital requis

E.3. Utilisation du sous-module « risque sur actions » fondé sur la durée dans le capital de solvabilité requis

MMA VIE ne fait pas usage du sous-module « risque sur actions » fondé sur la durée pour le calcul du capital de solvabilité requis.

E.4. Différences entre la formule standard et tout modèle interne utilisé

MMA VIE n'a pas recours à un modèle interne pour le calcul du capital de solvabilité requis.

E.5. Non-respect du minimum de capital requis et non-respect du capital de solvabilité requis

Aucun manquement à l'exigence de minimum de capital de solvabilité requis ou au capital de solvabilité requis concernant MMA VIE n'est intervenu au cours de la période de référence.

E.6. Autres informations

Aucune autre information importante concernant la gestion des fonds propres n'est à noter.

Annexes

Correspondance Lignes d'activités réglementaires – Segments..... 60

Liste des états quantitatifs publics Solvabilité II 61

Tableau S.02.01.02 : Bilan	61
Tableau S.05.01.02 : Primes, sinistres et dépenses par ligne d'activité.....	63
Tableau S.12.01.02 : Provisions techniques vie et santé SLT.....	64
Tableau S.23.01.01 : Fonds propres.....	66
Tableau S.25.01.21 : Capital de solvabilité requis	68
Tableau S.28.01.01 : Minimum de capital requis (MCR)	70

Correspondance Lignes d'activités réglementaires – Segments

Une correspondance existe entre les lignes d'activité réglementaires Solvabilité II, exploitées dans la production des calculs et états prudentiels et les segments principaux auxquels sont associées les activités exercées par MMA VIE. La notion de segment est un axe d'analyse utilisé par l'entité aux fins de pilotage de son activité.

Ligne d'activité Solvabilité II	Principaux Segment(s) associé(s)
Assurance avec participation aux bénéficies	Epargne, assurance vie entière en cas de décès
Assurance indexée et en unités de compte	Epargne
Autres assurances vie	Autres produits de prévoyance, garanties complémentaires des contrats d'épargne

Liste des états quantitatifs publics Solvabilité II

Tableau S.02.01.02 : Bilan

<i>En milliers d'euros</i>	Valeur Solvabilité II
Immobilisations incorporelles	-
Actifs d'impôts différés	-
Excédent du régime de retraite	-
Immobilisations corporelles détenues pour usage propre	156
Investissements (autres qu'actifs en représentation de contrats en unités de compte et indexés)	23 716 628
Biens immobiliers (autres que détenus pour usage propre)	347 160
Détenctions dans des entreprises liées, y compris participations	280 262
Actions	1 096 328
Actions – cotées	1 065 386
Actions – non cotées	30 942
Obligations	19 318 021
Obligations d'État	15 674 708
Obligations d'entreprise	3 306 104
Titres structurés	294 419
Titres garantis	42 789
Organismes de placement collectif	2 593 748
Produits dérivés	-
Dépôts autres que les équivalents de trésorerie	81 108
Autres investissements	-
Actifs en représentation de contrats en unités de compte et indexés	3 495 535
Prêts et prêts hypothécaires	338 176
Avances sur police	133 158
Prêts et prêts hypothécaires aux particuliers	49
Autres prêts et prêts hypothécaires	204 969
Montants recouvrables au titre des contrats de réassurance	-
Non-vie et santé similaire à la non-vie	-
Non-vie hors santé	-
Santé similaire à la non-vie	-
Vie et santé similaire à la vie, hors santé, UC et indexés	-
Santé similaire à la vie	-
Vie hors santé, UC et indexés	-
Vie UC et indexés	-
Dépôts auprès des cédantes	-
Créances nées d'opérations d'assurance et montants à recevoir d'intermédiaires	20 005
Créances nées d'opérations de réassurance	1 427
Autres créances (hors assurance)	123 519
Actions propres auto-détenues (directement)	-
Éléments de fonds propres ou fonds initial appelé(s), mais non encore payé(s)	-
Trésorerie et équivalents de trésorerie	160 928
Autres actifs non mentionnés dans les postes ci-dessus	10 849
Total de l'actif	27 867 223

Tableau S.02.01.02 : Bilan

<i>En milliers d'euros</i>	Valeur Solvabilité II
Provisions techniques non-vie	-
Provisions techniques non-vie (hors santé)	-
Provisions techniques calculées comme un tout	-
Meilleure estimation	-
Marge de risque	-
Provisions techniques santé (similaire à la non-vie)	-
Provisions techniques calculées comme un tout	-
Meilleure estimation	-
Marge de risque	-
Provisions techniques vie (hors UC et indexés)	21 267 298
Provisions techniques santé (similaire à la vie)	-
Provisions techniques calculées comme un tout	-
Meilleure estimation	-
Marge de risque	-
Provisions techniques vie (hors santé, UC et indexés)	21 267 298
Provisions techniques calculées comme un tout	-
Meilleure estimation	21 074 358
Marge de risque	192 940
Provisions techniques UC et indexés	3 292 121
Provisions techniques calculées comme un tout	-
Meilleure estimation	3 173 037
Marge de risque	119 084
Passifs éventuels	-
Provisions autres que les provisions techniques	9 865
Provisions pour retraite	10 473
Dépôts des réassureurs	-
Passifs d'impôts différés	90 937
Produits dérivés	-
Dettes envers des établissements de crédit	2 528
Dettes financières autres que celles envers les établissements de crédit	2 100
Dettes nées d'opérations d'assurance et montants dus aux intermédiaires	44 581
Dettes nées d'opérations de réassurance	10 066
Autres dettes (hors assurance)	192 219
Passifs subordonnés	-
Passifs subordonnés non inclus dans les fonds propres de base	-
Passifs subordonnés inclus dans les fonds propres de base	-
Autres dettes non mentionnées dans les postes ci-dessus	18 706
Total du passif	24 940 894
Excédent d'actif sur passif	2 926 329

Tableau S.05.01.02 : Primes, sinistres et dépenses par ligne d'activité

En milliers d'euros	Ligne d'activité pour: engagements d'assurance vie						Engagements de réassurance vie		Total
	Assurance maladie	Assurance avec participation aux bénéfices	Assurance indexée et en unités de compte	Autres assurances vie	Rentes découlant des contrats d'assurance non-vie et liées aux engagements d'assurance santé	Rentes découlant des contrats d'assurance non-vie et liées aux engagements d'assurance autres que les engagements d'assurance santé	Réassurance maladie	Réassurance vie	
Primes émises									
Brut	-	885 327	347 001	37 951	-	-	-	10	1 270 290
Part des réassureurs	-	9 433	-	648	-	-	-	-	10 080
Net	-	875 895	347 001	37 304	-	-	-	10	1 260 209
Primes acquises									
Brut	-	885 327	347 001	37 951	-	-	-	10	1 270 290
Part des réassureurs	-	9 433	-	648	-	-	-	-	10 080
Net	-	875 895	347 001	37 304	-	-	-	10	1 260 209
Charge des sinistres									
Brut	-	1 299 322	117 744	13 576	-	-	-	-	1 430 642
Part des réassureurs	-	-601	-	377	-	-	-	-	-223
Net	-	1 299 922	117 744	13 199	-	-	-	-	1 430 865
Variation des autres provisions techniques									
Brut	-	558 091	-199 485	-235	-	-	-	-	358 371
Part des réassureurs	-	-2 821	-	11	-	-	-	-	-2 810
Net	-	560 912	-199 485	-246	-	-	-	-	361 181
Dépenses engagées	-	121 335	42 571	13 883	-	-	-	8	177 796
Autres dépenses									-2 865
Total des dépenses									174 931

Tableau S.12.01.02 : Provisions techniques vie et santé SLT

En milliers d'euros	Assurance avec participation aux bénéficiaires	Assurance indexée et en unités de compte		Autres assurances vie		Rentes découlant des contrats d'assurance non-vie et liées aux engagements d'assurance autres que les engagements d'assurance santé	Réassurance acceptée	Total (vie hors santé, y compris UC)
		Contrats sans options ni garanties	Contrats avec options ou garanties	Contrats sans options ni garanties	Contrats avec options ou garanties			
Provisions techniques calculées comme un tout								
Total des montants recouvrables au titre de la réassurance/des véhicules de titrisation et de la réassurance finie, après l'ajustement pour pertes probables pour défaut de la contrepartie, correspondant aux provisions techniques calculées comme un tout	-	-		-		-	-	-
Provisions techniques calculées comme la somme de la meilleure estimation et de la marge de risque								
Meilleure estimation								
Meilleure estimation brute	21 089 521		- 3 173 037		- 15 164	-	-	24 247 395
Total des montants recouvrables au titre de la réassurance/des véhicules de titrisation et de la réassurance finie, après ajustement pour pertes probables pour défaut de la contrepartie	-	-	-	-	-	-	-	-
Meilleure estimation nette des montants recouvrables au titre de la réassurance/des véhicules de titrisation et de la réassurance finie – total	21 089 521		- 3 173 037		- 15 164	-	-	24 247 394
Marge de risque	191 714	119 084		1 226		-	-	312 024
Montant de la déduction transitoire sur les provisions techniques								
Provisions techniques calculées comme un tout	-	-		-		-	-	-
Meilleure estimation	-		-	-	-	-	-	-
Marge de risque	-	-		-		-	-	-
Provisions techniques – Total	21 281 235	3 292 121		-13 938		-	-	24 559 419

Tableau S.12.01.02 : Provisions techniques vie et santé SLT

En milliers d'euros	Assurance santé (assurance directe)		Rentes découlant des contrats d'assurance non-vie et liées aux engagements d'assurance santé	Réassurance santé (réassurance acceptée)	Total (santé similaire à la vie)
	Contrats sans options ni garanties	Contrats avec options ou garanties			
Provisions techniques calculées comme un tout			-	-	-
Total des montants recouvrables au titre de la réassurance/des véhicules de titrisation et de la réassurance finite, après l'ajustement pour pertes probables pour défaut de la contrepartie, correspondant aux provisions techniques calculées comme un tout	-		-	-	-
Provisions techniques calculées comme la somme de la meilleure estimation et de la marge de risque					
Meilleure estimation					
Meilleure estimation brute		-	-	-	-
Total des montants recouvrables au titre de la réassurance/des véhicules de titrisation et de la réassurance finite, après ajustement pour pertes probables pour défaut de la contrepartie		-	-	-	-
Meilleure estimation nette des montants recouvrables au titre de la réassurance/des véhicules de titrisation et de la réassurance finite – total		-	-	-	-
Marge de risque	-		-	-	-
Montant de la déduction transitoire sur les provisions techniques					
Provisions techniques calculées comme un tout	-		-	-	-
Meilleure estimation			-	-	-
Marge de risque	-		-	-	-
Provisions techniques – Total	-		-	-	-

Tableau S.23.01.01 : Fonds propres

<i>En milliers d'euros</i>	Total	Niveau 1 – non restreint	Niveau 1 – restreint	Niveau 2	Niveau 3
Fonds propres de base avant déduction pour participations dans d'autres secteurs financiers, comme prévu à l'article 68 du règlement délégué (UE) 2015/35					
Capital en actions ordinaires (brut des actions propres)	142 623	142 623		-	
Compte de primes d'émission lié au capital en actions ordinaires	236 199	236 199		-	
Fonds initial, cotisations des membres ou élément de fonds propres de base équivalent pour les mutuelles et les entreprises de type mutuel	-	-		-	
Comptes mutualistes subordonnés	-		-	-	-
Fonds excédentaires	899 564	899 564			
Actions de préférence	-		-	-	-
Compte de primes d'émission lié aux actions de préférence	-		-	-	-
Réserve de réconciliation	1 647 943	1 647 943			
Passifs subordonnés	-		-	-	-
Montant égal à la valeur des actifs d'impôts différés nets	-				-
Autres éléments de fonds propres approuvés par l'autorité de contrôle en tant que fonds propres de base non spécifiés supra	-	-	-	-	-
Fonds propres issus des états financiers qui ne devraient pas être inclus dans la réserve de réconciliation et qui ne respectent pas les critères de fonds propres de Solvabilité II					
Fonds propres issus des états financiers qui ne devraient pas être inclus dans la réserve de réconciliation et qui ne respectent pas les critères de fonds propres de Solvabilité II	-				
Déductions					
Déductions pour participations dans des établissements de crédit et des établissements financiers	-	-	-	-	
Total fonds propres de base après déductions	2 926 329	2 926 329	-	-	-
Fonds propres auxiliaires					
Capital en actions ordinaires non libéré et non appelé, callable sur demande	-			-	
Fonds initial, cotisations des membres ou élément de fonds propres de base équivalents, non libérés, non appelés et appelables sur demande, pour les mutuelles et les entreprises de type mutuel	-			-	
Actions de préférence non libérées et non appelées, callable sur demande	-			-	-
Engagements juridiquement contraignants de souscrire et de payer des passifs subordonnés sur demande	-			-	-
Lettres de crédit et garanties relevant de l'article 96, paragraphe 2, de la directive 2009/138/CE	-			-	
Lettres de crédit et garanties ne relevant pas de l'article 96, paragraphe 2, de la directive 2009/138/CE	-			-	-
Rappels de cotisations en vertu de l'article 96, point 3, de la directive 2009/138/CE	-			-	
Rappels de cotisations ne relevant pas de l'article 96, paragraphe 3, de la directive 2009/138/CE	-			-	-
Autres fonds propres auxiliaires	-			-	-
Total fonds propres auxiliaires	-	-	-	-	-

Tableau S.23.01.01 : Fonds propres

<i>En milliers d'euros</i>	Total	Niveau 1 – non restreint	Niveau 1 – restreint	Niveau 2	Niveau 3
Fonds propres éligibles et disponibles					
Total des fonds propres disponibles pour couvrir le capital de solvabilité requis	2 926 329	2 926 329	-	-	-
Total des fonds propres disponibles pour couvrir le minimum de capital requis	2 926 329	2 926 329	-	-	
Total des fonds propres éligibles pour couvrir le capital de solvabilité requis	2 926 329	2 926 329	-	-	-
Total des fonds propres éligibles pour couvrir le minimum de capital requis	2 926 329	2 926 329	-	-	
Capital de solvabilité requis	849 786				
Minimum de capital requis	382 404				
Ratio fonds propres éligibles sur capital de solvabilité requis	344%				
Ratio fonds propres éligibles sur minimum de capital requis	765%				
Réserve de réconciliation					
Excédent d'actif sur passif	2 926 329				
Actions propres (détenues directement et indirectement)	-				
Dividendes, distributions et charges prévisibles	-				
Autres éléments de fonds propres de base	1 278 386				
Ajustement pour les éléments de fonds propres restreints relatifs aux portefeuilles sous ajustement égalisateur et aux fonds cantonnés	-				
Réserve de réconciliation	1 647 943				
Bénéfices attendus					
Bénéfices attendus inclus dans les primes futures (EPIFP) – activités vie	-				
Bénéfices attendus inclus dans les primes futures (EPIFP) – activités non-vie	-				
Total bénéfices attendus inclus dans les primes futures (EPIFP)	-				

Tableau S.25.01.21 : Capital de solvabilité requis

<i>En milliers d'euros</i>	Capital de solvabilité requis brut	PPE	Simplifications
Risque de marché	1 676 076		
Risque de défaut de la contrepartie	23 936		
Risque de souscription en vie	327 407		
Risque de souscription en santé	-		
Risque de souscription en non-vie	-		
Diversification	-234 278		
Risque lié aux immobilisations incorporelles	-		
Capital de solvabilité requis de base	1 793 142		
Calcul du capital de solvabilité requis			
Risque opérationnel	104 034		
Capacité d'absorption des pertes des provisions techniques	-956 453		
Capacité d'absorption des pertes des impôts différés	-90 937		
Capital requis pour les activités exercées conformément à l'article 4 de la directive 2003/41/CE	-		
Capital de solvabilité requis à l'exclusion des exigences de capital supplémentaire	849 786		
Exigences de capital supplémentaire déjà définies	-		
Capital de solvabilité requis	849 786		
Autres informations sur le SCR			
Capital requis pour le sous-module risque sur actions fondé sur la durée	-		
Total du capital de solvabilité requis notionnel pour la part restante	-		
Total du capital de solvabilité requis notionnel pour les fonds cantonnés	-		
Total du capital de solvabilité requis notionnel pour les portefeuilles sous ajustement égalisateur	-		
Effets de diversification dus à l'agrégation des nSCR des FC selon l'article 304	-		

Approche du taux d'imposition

Oui/Non

Approche basée sur le taux d'imposition moyen	1
---	---

Calcul de la capacité d'absorption des pertes des impôts différés

LAC DT

LAC DT	-90 937
LAC DT justifié par la réversion des impôts différés passifs	-90 937
LAC DT justifié par référence au bénéfice imposable futur probable	-
LAC DT justifié par report rétrospectif, année en cours	-
LAC DT justifié par report rétrospectif, années futures	-
LAC DT maximum	-

Tableau S.28.01.01 : Minimum de capital requis (MCR)

Terme de la formule linéaire pour les engagements d'assurance et de réassurance non-vie

Résultat MCR _{NL}	-		
<i>En milliers d'euros</i>		Meilleure estimation et PT calculées comme un tout, nettes (de la réassurance / des véhicules de titrisation)	Primes émises au cours des 12 derniers mois, nettes (de la réassurance)
Assurance frais médicaux et réassurance proportionnelle y afférente	-	-	-
Assurance de protection du revenu, y compris réassurance proportionnelle y afférente	-	-	-
Assurance indemnisation des travailleurs et réassurance proportionnelle y afférente	-	-	-
Assurance de responsabilité civile automobile et réassurance proportionnelle y afférente	-	-	-
Autre assurance des véhicules à moteur et réassurance proportionnelle y afférente	-	-	-
Assurance maritime, aérienne et transport et réassurance proportionnelle y afférente	-	-	-
Assurance incendie et autres dommages aux biens et réassurance proportionnelle y afférente	-	-	-
Assurance de responsabilité civile générale et réassurance proportionnelle y afférente	-	-	-
Assurance crédit et cautionnement et réassurance proportionnelle y afférente	-	-	-
Assurance de protection juridique et réassurance proportionnelle y afférente	-	-	-
Assurance assistance et réassurance proportionnelle y afférente	-	-	-
Assurance pertes pécuniaires diverses et réassurance proportionnelle y afférente	-	-	-
Réassurance santé non proportionnelle	-	-	-
Réassurance accidents non proportionnelle	-	-	-
Réassurance maritime, aérienne et transport non proportionnelle	-	-	-
Réassurance dommages non proportionnelle	-	-	-

Terme de la formule linéaire pour les engagements d'assurance et de réassurance vie

Résultat MC _{RL}	717 032		
<i>En milliers d'euros</i>		Meilleure estimation et PT calculées comme un tout, nettes (de la réassurance / des véhicules de titrisation)	Montant total du capital sous risque net (de la réassurance/ des véhicules de titrisation)
Engagements avec participation aux bénéficiaires – Prestations garanties	20 530 938		
Engagements avec participation aux bénéficiaires – Prestations discrétionnaires futures	558 583		
Engagements d'assurance avec prestations indexées et en unités de compte	3 173 037		
Autres engagements de (ré)assurance vie et de (ré)assurance santé	-		
Montant total du capital sous risque pour tous les engagements de (ré)assurance vie			15 713 253

Calcul du MCR global

MCR linéaire	717 032
Capital de solvabilité requis	849 786
Plafond du MCR	382 404
Plancher du MCR	212 447
MCR combiné	382 404
Seuil plancher absolu du MCR	3 700
Minimum de capital requis	382 404



MMA VIE

Société anonyme, au capital de 142 622 936 euros

Entreprise régie par le code des assurances

RCS Le Mans 440 042 174

Siège social : 14 Bld Marie et Alexandre Oyon 72030 Le Mans Cedex 9